




Dell Vostro 2521

Εγχειρίδιο κατόχου

Μοντέλο σύμφωνα με τους κανονισμούς: P27F
Τύπος σύμφωνα με τους κανονισμούς: P27F001



Σημειώσεις, ειδοποιήσεις και προσοχές

-  **ΣΗΜΕΙΩΣΗ:** Η ΣΗΜΕΙΩΣΗ υποδεικνύει σημαντικές πληροφορίες που σας βοηθούν να χρησιμοποιείτε καλύτερα τον υπολογιστή σας.
-  **ΠΡΟΣΟΧΗ:** Η ΠΡΟΣΟΧΗ υποδηλώνει είτε δυννητική βλάβη υλικού είτε απώλεια δεδομένων και δηλώνει τον τρόπο με τον οποίο μπορείτε να αποφύγετε το πρόβλημα.
-  **ΠΡΟΕΙΔΟΠΟΙΗΣΗ:** Η ΕΙΔΟΠΟΙΗΣΗ αφορά πιθανή υλική ζημιά, σωματικό τραυματισμό ή θάνατο.

© 2012 Dell Inc.

Εμπορικά σήματα που χρησιμοποιούνται στο κείμενο: η ονομασία Dell™, το λογότυπο DELL και οι ονομασίες Dell Precision™, Precision ON™, ExpressCharge™, Latitude™, Latitude ON™, OptiPlex™, Vostro™ και Wi-Fi Catcher™ είναι εμπορικά σήματα της Dell Inc. Οι ονομασίες Intel®, Pentium®, Xeon®, Core™, Atom™, Centrino® και Celeron® είναι σήματα κατατεθέντα ή εμπορικά σήματα της Intel Corporation στις ΗΠΑ και άλλες χώρες. Η ονομασία AMD® είναι σήμα κατατεθέν και οι ονομασίες AMD Opteron™, AMD Phenom™, AMD Sempron™, AMD Athlon™, ATI Radeon™ και ATI FirePro™ είναι εμπορικά σήματα της Advanced Micro Devices, Inc. Οι ονομασίες Microsoft®, Windows®, MS-DOS® και Windows Vista®, το κουμπί έναρξης των Windows Vista και η ονομασία Office Outlook® είναι ή εμπορικά σήματα ή σήματα κατατεθέντα της Microsoft Corporation στις Ηνωμένες Πολιτείες ή/και σε άλλες χώρες. Η ονομασία Blu-ray Disc™ είναι εμπορικό σήμα που ανήκει στην Blu-ray Disc Association (BDA) και χρησιμοποιείται σε δίσκους και συσκευές αναπαραγωγής με ειδική άδεια. Το σήμα με τη λέξη Bluetooth® είναι σήμα κατατεθέν που ανήκει στην Bluetooth® SIG, Inc. και κάθε χρήση του από την Dell Inc. γίνεται με ειδική άδεια. Η ονομασία Wi-Fi® είναι σήμα κατατεθέν της Wireless Ethernet Compatibility Alliance, Inc.

2012 – 12

Rev. A00

Πίνακας περιεχομένων

Σημειώσεις, ειδοποιήσεις και προσοχές.....	2
Κεφάλαιο 1: Εκτέλεση εργασιών στον υπολογιστή σας.....	5
Πριν από την εκτέλεση εργασιών στο εσωτερικό του υπολογιστή σας.....	5
Απενεργοποίηση του υπολογιστή σας.....	6
Μετά την εκτέλεση εργασιών στο εσωτερικό του υπολογιστή σας.....	7
Κεφάλαιο 2: Αφαίρεση και εγκατάσταση εξαρτημάτων.....	9
Συνιστώμενα εργαλεία.....	9
Αφαίρεση της κάρτας Secure Digital (SD).....	9
Εγκατάσταση της κάρτας Secure Digital (SD).....	9
Αφαίρεση της μπαταρίας.....	9
Εγκατάσταση της μπαταρίας.....	10
Αφαίρεση του πλαισίου πρόσβασης.....	10
Εγκατάσταση του πλαισίου πρόσβασης.....	11
Αφαίρεση της μονάδας μνήμης.....	11
Εγκατάσταση της μονάδας μνήμης.....	11
Αφαίρεση της διάταξης του σκληρού δίσκου.....	11
Εγκατάσταση της διάταξης του σκληρού δίσκου.....	13
Αφαίρεση της διάταξης της μονάδας οπτικού δίσκου.....	13
Εγκατάσταση της διάταξης της μονάδας οπτικού δίσκου.....	14
Αφαίρεση του πληκτρολογίου.....	15
Εγκατάσταση του πληκτρολογίου.....	16
Αφαίρεση της μίνι κάρτας ασύρματης επικοινωνίας.....	16
Εγκατάσταση της μίνι κάρτας ασύρματης επικοινωνίας.....	17
Αφαίρεση του στηρίγματος παλάμης.....	17
Εγκατάσταση του στηρίγματος παλάμης.....	18
Αφαίρεση της πλακέτας εισόδου/εξόδου (I/O).....	19
Εγκατάσταση της πλακέτας εισόδου/εξόδου (I/O).....	19
Αφαίρεση της πλακέτας συστήματος.....	20
Εγκατάσταση της πλακέτας συστήματος.....	21
Αφαίρεση της μπαταρίας σε σχήμα νομίσματος.....	21
Εγκατάσταση της μπαταρίας σε σχήμα νομίσματος.....	22
Αφαίρεση της ψύκτρας.....	22
Εγκατάσταση της ψύκτρας.....	23
Αφαίρεση του ανεμιστήρα του συστήματος.....	23
Εγκατάσταση του ανεμιστήρα του συστήματος.....	24


Αφαίρεση των ηχείων.....	24
Εγκατάσταση των ηχείων.....	25
Αφαίρεση της διάταξης της οθόνης.....	26
Εγκατάσταση της διάταξης της οθόνης.....	27
Αφαίρεση της στεφάνης συγκράτησης της οθόνης.....	27
Εγκατάσταση της στεφάνης συγκράτησης της οθόνης.....	28
Αφαίρεση των μεντεσέδων της οθόνης.....	29
Εγκατάσταση των μεντεσέδων της οθόνης.....	29
Αφαίρεση του πλαισίου της οθόνης.....	30
Εγκατάσταση του πλαισίου της οθόνης.....	31
Αφαίρεση της μονάδας της κάμερας.....	31
Εγκατάσταση της μονάδας της κάμερας.....	32
Κεφάλαιο 3: Πρόγραμμα System Setup (Ρύθμιση συστήματος).....	33
Ακολουθία εκκίνησης.....	33
Πλήκτρα πλοήγησης.....	33
Επιλογές στο πρόγραμμα System Setup (Ρύθμιση συστήματος).....	34
Ενημέρωση του BIOS	39
Κωδικός πρόσβασης στο σύστημα και κωδικός πρόσβασης για τη ρύθμιση.....	39
Εκχώρηση κωδικού πρόσβασης στο σύστημα και κωδικού πρόσβασης για τη ρύθμιση.....	40
Διαγραφή ή αλλαγή υπάρχοντος κωδικού πρόσβασης στο σύστημα και/ή κωδικού πρόσβασης για τη ρύθμιση.....	41
Κεφάλαιο 4: Διαγνωστικά.....	43
Διαγνωστικά βελτιωμένης αξιολόγησης του συστήματος πριν από την εκκίνηση (Enhanced Pre-Boot System Assessment (ePSA)).....	43
Λυχνίες κατάστασης μπαταρίας.....	44
Κεφάλαιο 5: Αντιμετώπιση προβλημάτων.....	45
Διαγνωστικά βελτιωμένης αξιολόγησης του συστήματος πριν από την εκκίνηση (Enhanced Pre-Boot System Assessment (ePSA)).....	45
Διαγνωστικά.....	46
Κωδικοί ηχητικών σημάτων.....	47
Κωδικοί σφαλμάτων που υποδεικνύουν οι ενδεικτικές λυχνίες.....	47
Κεφάλαιο 6: Τεχνικές προδιαγραφές.....	49
Κεφάλαιο 7: Επικοινωνία με την Dell.....	55


Εκτέλεση εργασιών στον υπολογιστή σας


Πριν από την εκτέλεση εργασιών στο εσωτερικό του υπολογιστή σας


Για να προστατευτεί ο υπολογιστής σας από πιθανή ζημιά και να διασφαλιστεί η ατομική σας προστασία, ακολουθήστε τις παρακάτω κατευθυντήριες οδηγίες για θέματα ασφάλειας. Αν δεν αναφέρεται κάτι διαφορετικό, για κάθε διαδικασία που περιλαμβάνει το έγγραφο θεωρείται δεδομένο ότι πληρούνται οι εξής προϋποθέσεις:


- Ολοκληρώσατε τα βήματα που περιγράφει η ενότητα «Εκτέλεση εργασιών στον υπολογιστή σας».
- Διαβάσατε τις πληροφορίες που παραλάβατε μαζί με τον υπολογιστή σας και αφορούν θέματα ασφάλειας.
- Μπορείτε να αντικαταστήσετε κάποιο εξάρτημα ή--αν το αγοράσατε χωριστά--να το εγκαταστήσετε εκτελώντας τη διαδικασία αφαίρεσης με αντίστροφη σειρά.


 **ΠΡΟΕΙΔΟΠΟΙΗΣΗ:** Διαβάστε τις οδηγίες που παραλάβατε μαζί με τον υπολογιστή σας και αφορούν θέματα ασφάλειας, προτού εκτελέσετε οποιαδήποτε εργασία στο εσωτερικό του. Για πρόσθετες πληροφορίες σχετικά με τις άριστες πρακτικές σε θέματα ασφάλειας, ανατρέξτε στην αρχική σελίδα του ιστοτόπου για τη συμμόρφωση προς τις κανονιστικές διατάξεις στην ιστοσελίδα www.dell.com/regulatory_compliance.

 **ΠΡΟΣΟΧΗ:** Πολλές επισκευές μπορούν να εκτελεστούν μόνο από εξουσιοδοτημένο τεχνικό συντήρησης. Εσείς πρέπει να αναλαμβάνετε μόνο την αντιμετώπιση προβλημάτων και απλές επισκευές σύμφωνα με την εξουσιοδότηση που σας παρέχεται μέσω της τεκμηρίωσης του προϊόντος σας ή με βάση τις οδηγίες που σας δίνει η ομάδα τεχνικής εξυπηρέτησης και υποστήριξης μέσω Ίντερνετ ή τηλεφώνου. Η εγγύησή σας δεν καλύπτει ζημιές λόγω εργασιών συντήρησης που δεν είναι εξουσιοδοτημένες από την Dell. Διαβάστε και ακολουθήστε τις οδηγίες που παραλάβατε μαζί με το προϊόν και αφορούν θέματα ασφάλειας.

 **ΠΡΟΣΟΧΗ:** Προς αποφυγή ηλεκτροστατικής εκφόρτισης, γειωθείτε χρησιμοποιώντας μεταλλικό περικάρπιο γείωσης ή αγγίζοντας κατά διαστήματα κάποια άβαφη μεταλλική επιφάνεια.


 **ΠΡΟΣΟΧΗ:** Φροντίστε να μεταχειρίζεστε τα εξαρτήματα και τις κάρτες με προσοχή. Μην αγγίζετε τα εξαρτήματα ή τις επαφές στις κάρτες. Φροντίστε να πιάνετε τις κάρτες από τις άκρες τους ή από τον μεταλλικό βραχίονα στήριξής τους. Φροντίστε να πιάνετε τα εξαρτήματα, όπως τον επεξεργαστή, από τις άκρες τους και όχι από τις ακίδες τους.

 **ΠΡΟΣΟΧΗ:** Όταν αποσυνδέετε ένα καλώδιο, τραβήξτε τον σύνδεσμο ή τη γλωττίδα του και όχι το ίδιο το καλώδιο. Ορισμένα καλώδια έχουν συνδέσμους με γλωττίδες ασφαλείας. Αν αποσυνδέετε καλώδιο αυτού του τύπου, πιέστε πρώτα τις γλωττίδες αυτές. Όπως τραβάτε τους συνδέσμους, φροντίστε να μένουν απόλυτα ευθυγραμμισμένοι για να μη λυγίσει κάποια ακίδα τους. Επίσης, προτού συνδέσετε ένα καλώδιο, βεβαιωθείτε ότι και οι δύο σύνδεσμοί του είναι σωστά προσανατολισμένοι και ευθυγραμμισμένοι.


 **ΣΗΜΕΙΩΣΗ:** Το χρώμα του υπολογιστή σας και ορισμένων εξαρτημάτων μπορεί να διαφέρει από αυτό που βλέπετε στις εικόνες του εγγράφου.

Για να μην προκληθεί ζημιά στον υπολογιστή σας, εκτελέστε τα βήματα που ακολουθούν προτού ξεκινήσετε τις εργασίες στο εσωτερικό του.


1. Βεβαιωθείτε ότι η επιφάνεια εργασίας σας είναι επίπεδη και καθαρή για να μη γρατζουνιστεί το κάλυμμα του υπολογιστή.
2. Σβήστε τον υπολογιστή σας (βλέπε [Απενεργοποίηση του υπολογιστή σας](#)).
3. Αν ο υπολογιστής είναι συνδεδεμένος με κάποια συσκευή υποδοχής (σύνδεσης), όπως με την προαιρετική βάση μέσων ή με δευτερεύουσα μπαταρία, αποσυνδέστε τον.


 **ΠΡΟΣΟΧΗ:** Για να αποσυνδέσετε ένα καλώδιο δικτύου, βγάλτε πρώτα το βύσμα του από τον υπολογιστή σας και, στη συνέχεια, βγάλτε το άλλο βύσμα του από τη συσκευή δικτύου.

4. Αποσυνδέστε όλα τα καλώδια δικτύου από τον υπολογιστή.
5. Αποσυνδέστε τον υπολογιστή σας και όλες τις προσαρτημένες συσκευές από τις ηλεκτρικές τους πρίζες.
6. Κλείστε την οθόνη και γυρίστε τον υπολογιστή ανάποδα πάνω σε μια επίπεδη επιφάνεια εργασίας.

 **ΣΗΜΕΙΩΣΗ:** Για να μην πάθει ζημιά η πλακέτα συστήματος, πρέπει να αφαιρείτε την κύρια μπαταρία πριν από την εκτέλεση εργασιών συντήρησης στον υπολογιστή.


7. Αφαιρέστε την κύρια μπαταρία.
8. Γυρίστε πάλι τον υπολογιστή στη κανονική του θέση.
9. Ανοίξτε την οθόνη.
10. Πιέστε το κουμπί τροφοδοσίας για να γειωθεί η πλακέτα συστήματος.

 **ΠΡΟΣΟΧΗ:** Για να αποφύγετε τον κίνδυνο ηλεκτροπληξίας, πρέπει πάντοτε να αποσυνδέετε τον υπολογιστή σας από την ηλεκτρική πρίζα προτού ανοίξετε την οθόνη.

 **ΠΡΟΣΟΧΗ:** Προτού αγγίζετε οτιδήποτε στο εσωτερικό του υπολογιστή σας, γειωθείτε αγγίζοντας κάποια άβαφη μεταλλική επιφάνεια, όπως το μέταλλο στην πίσω πλευρά του υπολογιστή. Την ώρα που εργάζεστε, φροντίστε να αγγίζετε κατά διαστήματα μια άβαφη μεταλλική επιφάνεια ώστε να φεύγει ο στατικός ηλεκτρισμός που μπορεί να προκαλέσει βλάβη στα εσωτερικά εξαρτήματα.

11. Αφαιρέστε κάθε εγκατεστημένη ExpressCard ή έξυπνη κάρτα από τις αντίστοιχες θυρίδες.

Απενεργοποίηση του υπολογιστή σας

 **ΠΡΟΣΟΧΗ:** Για να μη χαθούν δεδομένα, αποθηκεύστε και κλείστε όλα τα ανοικτά αρχεία και τερματίστε όλα τα ανοικτά προγράμματα προτού σβήσετε τον υπολογιστή σας.

1. Τερματίστε το λειτουργικό σύστημα:

– Σε Windows 8:

* Με χρήση συσκευής που διαθέτει λειτουργία αφής:

a. Μετακινήστε οριζόντια το δάχτυλό σας ξεκινώντας από τη δεξιά άκρη της οθόνης, ανοίξτε το μενού Charms (Σύμβολα) και επιλέξτε **Settings (Ρυθμίσεις)**.


b. Επιλέξτε το  και ύστερα επιλέξτε **Shut down (Τερματισμός λειτουργίας)**.

* Με χρήση ποντικιού:

a. Τοποθετήστε τον δείκτη στην πάνω δεξιά γωνία της οθόνης και κάντε κλικ στην επιλογή **Settings (Ρυθμίσεις)**.

b. Κάντε κλικ στο  και επιλέξτε **Shut down (Τερματισμός λειτουργίας)**.

– Σε Windows 7:

1. Κάντε κλικ στην επιλογή **Start (Έναρξη)** .

2. Κάντε κλικ στην επιλογή **Shut Down (Τερματισμός)**.

ή

1. Κάντε κλικ στην επιλογή **Start (Εναρξη)** .
2. Κάντε κλικ στο βέλος στην κάτω δεξιά γωνία του μενού **Start (Εναρξη)** όπως υποδεικνύεται παρακάτω και μετά κλικ στην επιλογή **Shut Down (Τερματισμός λειτουργίας)**.



2. Βεβαιωθείτε ότι έχετε σβήσει τον υπολογιστή και όλες τις προσαρτημένες συσκευές. Αν ο υπολογιστής και οι προσαρτημένες συσκευές δεν σβήσουν αυτόματα μετά τον τερματισμό του λειτουργικού συστήματος, πιέστε και κρατήστε πατημένο το κουμπί τροφοδοσίας για περίπου 6 δευτερόλεπτα ώστε να τερματιστεί η λειτουργία τους.

Μετά την εκτέλεση εργασιών στο εσωτερικό του υπολογιστή σας

Αφού ολοκληρώσετε όλες τις διαδικασίες επανατοποθέτησης, βεβαιωθείτε ότι συνδέσατε κάθε εξωτερική συσκευή, κάρτα και καλώδιο προτού θέσετε σε λειτουργία τον υπολογιστή σας.

⚠ ΠΡΟΣΟΧΗ: Για να μην πάθει ζημιά ο υπολογιστής, πρέπει να χρησιμοποιείτε μόνο την μπαταρία που είναι σχεδιασμένη για τον συγκεκριμένο υπολογιστή Dell. Μη χρησιμοποιείτε μπαταρίες που είναι σχεδιασμένες για άλλους υπολογιστές Dell.

1. Συνδέστε κάθε εξωτερική συσκευή, όπως συσκευή προσομοίωσης θυρών, δευτερεύουσα μπαταρία ή βάση μέσω των καλωδίων και επανατοποθετήστε κάθε κάρτα, όπως η ExpressCard.
2. Συνδέστε κάθε καλώδιο τηλεφώνου ή δικτύου στον υπολογιστή σας.

⚠ ΠΡΟΣΟΧΗ: Για να συνδέσετε ένα καλώδιο δικτύου, συνδέστε πρώτα το ένα του βύσμα στη συσκευή δικτύου και ύστερα το άλλο βύσμα στον υπολογιστή.

3. Επανατοποθετήστε την μπαταρία.
4. Συνδέστε τον υπολογιστή σας και όλες τις προσαρτημένες συσκευές στις ηλεκτρικές τους πρίζες.
5. Θέστε τον υπολογιστή σας σε λειτουργία.

Αφαίρεση και εγκατάσταση εξαρτημάτων

Η ενότητα αυτή παρέχει λεπτομερείς πληροφορίες για τον τρόπο αφαίρεσης ή εγκατάστασης των εξαρτημάτων στον υπολογιστή σας.

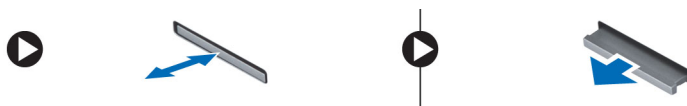
Συνιστώμενα εργαλεία

Για τις διαδικασίες που αναφέρει το έγγραφο μπορεί να απαιτούνται τα εξής εργαλεία:

- Μικρό κατσαβίδι με πλακέ μύτη
- Σταυροκατσάβιδο
- Μικρή πλαστική σφήνα

Αφαίρεση της κάρτας Secure Digital (SD)

1. Ακολουθήστε τις διαδικασίες που περιγράφει η ενότητα *Πριν από την εκτέλεση εργασιών στο εσωτερικό του υπολογιστή σας*.
2. Πιέστε προς τα μέσα την κάρτα μνήμης SD για να την αποδεσμεύσετε από τον υπολογιστή.

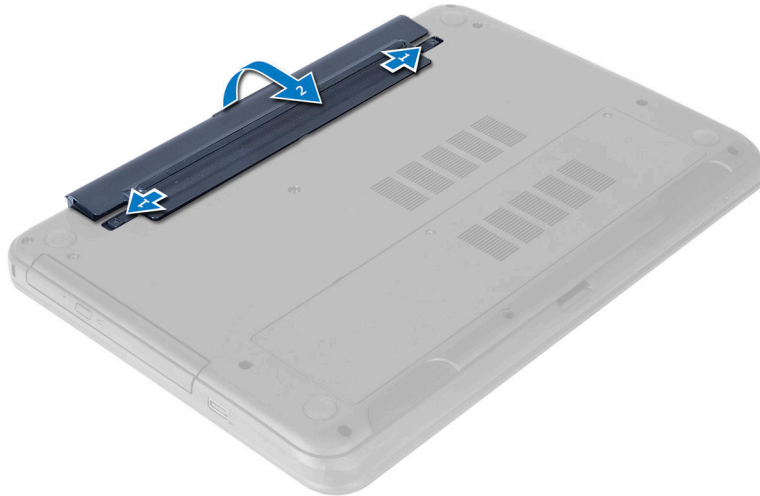


Εγκατάσταση της κάρτας Secure Digital (SD)

1. Σπρώξτε την κάρτα μνήμης μέσα στο διαμέρισμά της τόσο ώστε να κουμπώσει στη σωστή θέση και να ακουστεί το χαρακτηριστικό κλικ.
2. Ακολουθήστε τις διαδικασίες που περιγράφει η ενότητα *Μετά την εκτέλεση εργασιών στο εσωτερικό του υπολογιστή σας*.

Αφαίρεση της μπαταρίας

1. Ακολουθήστε τις διαδικασίες που περιγράφει η ενότητα *Πριν από την εκτέλεση εργασιών στο εσωτερικό του υπολογιστή σας*.
2. Φέρτε συρτά προς τα έξω τα μάνταλα αποδέσμευσης για να ξεκλειδώσετε την μπαταρία και σηκώστε την για να την αφαιρέσετε από τον υπολογιστή.

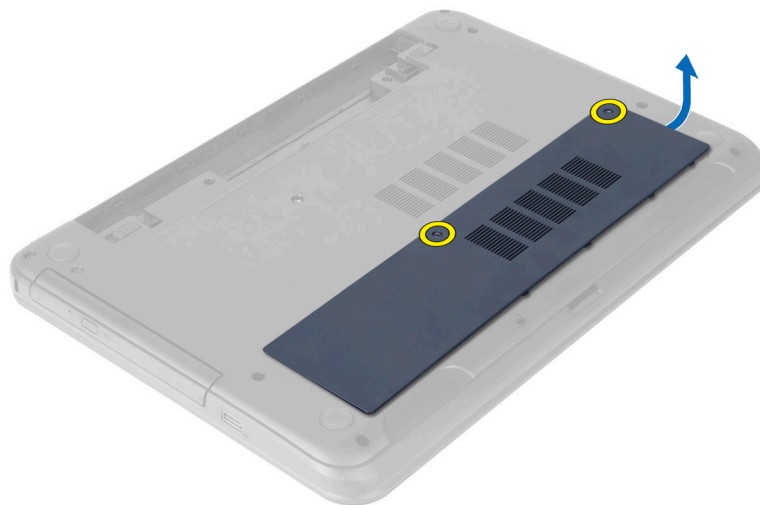


Εγκατάσταση της μπαταρίας

1. Περάστε την μπαταρία συρτά μέσα στην υποδοχή της τόσο ώστε να κουμπώσει στη σωστή θέση και να ακουστεί το χαρακτηριστικό κλικ.
2. Ακολουθήστε τις διαδικασίες που περιγράφει η ενότητα *Μετά την εκτέλεση εργασιών στο εσωτερικό του υπολογιστή σας*.

Αφαίρεση του πλαισίου πρόσβασης

1. Ακολουθήστε τις διαδικασίες που περιγράφει η ενότητα *Πριν από την εκτέλεση εργασιών στο εσωτερικό του υπολογιστή σας*.
2. Αφαιρέστε την μπαταρία.
3. Χαλαρώστε τις μη αποσπώμενες βίδες που συγκρατούν το πλαίσιο πρόσβασης και αφαιρέστε το από τον υπολογιστή.

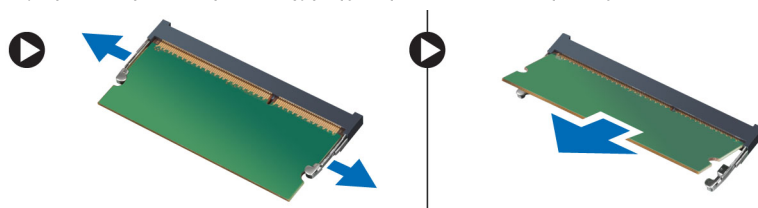


Εγκατάσταση του πλαισίου πρόσβασης

1. Περάστε συρτά το πλαίσιο πρόσβασης μέσα στην υποδοχή του.
2. Σφίξτε τις βίδες για να στερεώσετε το πλαίσιο πρόσβασης πάνω στον υπολογιστή.
3. Εγκαταστήστε την μπαταρία.
4. Ακολουθήστε τις διαδικασίες που περιγράφει η ενότητα *Μετά την εκτέλεση εργασιών στο εσωτερικό του υπολογιστή σας*.

Αφαίρεση της μονάδας μνήμης

1. Ακολουθήστε τις διαδικασίες που περιγράφει η ενότητα *Πριν από την εκτέλεση εργασιών στο εσωτερικό του υπολογιστή σας*.
2. Αφαιρέστε:
 - a) την μπαταρία
 - b) το πλαίσιο πρόσβασης
3. Ξεσφηνώστε τους συνδετήρες συγκράτησης από τη μονάδα μνήμης τόσο ώστε να τιναχτεί έξω η μονάδα. Αφαιρέστε την από την υποδοχή της στην πλακέτα συστήματος.



Εγκατάσταση της μονάδας μνήμης

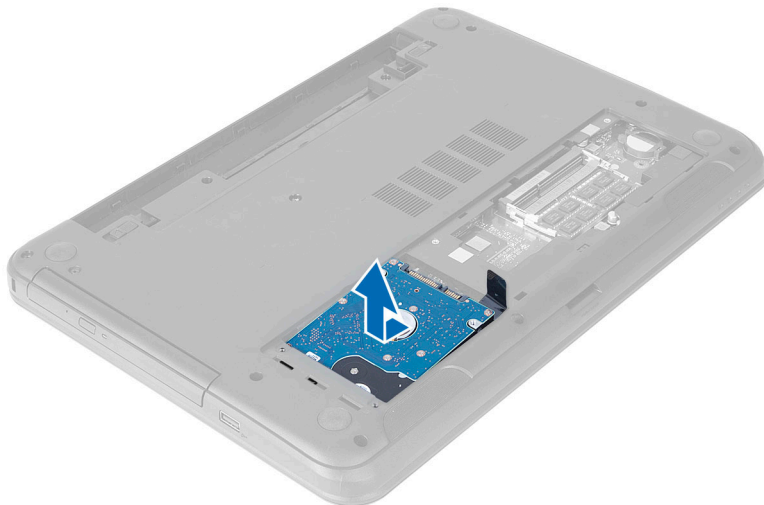
1. Περάστε τη μονάδα μνήμης μέσα στην υποδοχή της και πιέστε την τόσο ώστε να κουμπώσει στη θέση της και να ακουστεί το χαρακτηριστικό κλικ.
2. Εγκαταστήστε:
 - a) το πλαίσιο πρόσβασης
 - b) την μπαταρία
3. Ακολουθήστε τις διαδικασίες που περιγράφει η ενότητα *Μετά την εκτέλεση εργασιών στο εσωτερικό του υπολογιστή σας*.

Αφαίρεση της διάταξης του σκληρού δίσκου

1. Ακολουθήστε τις διαδικασίες που περιγράφει η ενότητα *Πριν από την εκτέλεση εργασιών στο εσωτερικό του υπολογιστή σας*.
2. Αφαιρέστε:
 - a) την μπαταρία
 - b) το πλαίσιο πρόσβασης
3. Αφαιρέστε τις βίδες που συγκρατούν τη διάταξη του σκληρού δίσκου πάνω στον υπολογιστή.



4. Μετακινήστε συρτά τον σκληρό δίσκο προς την υποδεικνυόμενη κατεύθυνση και σηκώστε τη γλωττίδα για να τον αφαιρέσετε από τον υπολογιστή.



5. Αφαιρέστε τη βίδα που συγκρατεί πάνω στον σκληρό δίσκο τη θήκη του και αφαιρέστε τον.

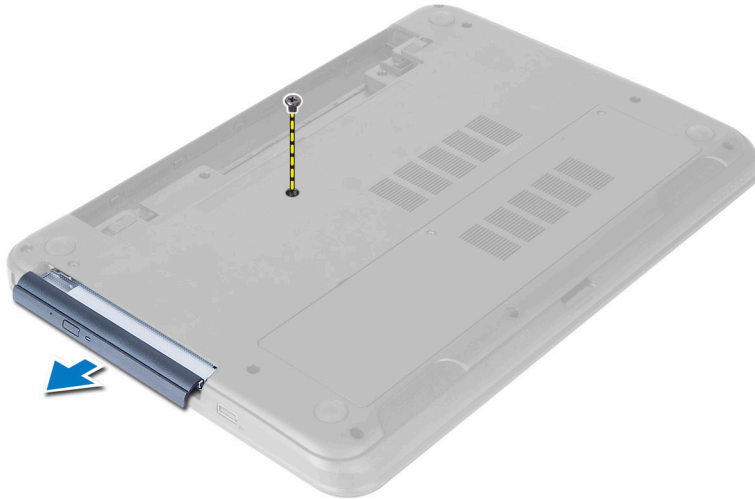


Εγκατάσταση της διάταξης του σκληρού δίσκου

1. Ευθυγραμμίστε τον σκληρό δίσκο πάνω στο υποστήριγμά του και κουμπώστε τον στη σωστή θέση.
2. Σφίξτε τις βίδες για να στερεώσετε τον σκληρό δίσκο στο υποστήριγμά του.
3. Περάστε συρτά τη διάταξη του σκληρού δίσκου μέσα στην υποδοχή της στον υπολογιστή.
4. Επανατοποθετήστε τις βίδες που συγκρατούν τη διάταξη του σκληρού δίσκου πάνω στον υπολογιστή.
5. Εγκαταστήστε:
 - a) τη μονάδα μνήμης
 - b) το πλαίσιο πρόσβασης
 - c) την μπαταρία
6. Ακολουθήστε τις διαδικασίες που περιγράφει η ενότητα *Μετά την εκτέλεση εργασιών στο εσωτερικό του υπολογιστή σας*.

Αφαίρεση της διάταξης της μονάδας οπτικού δίσκου

1. Ακολουθήστε τις διαδικασίες που περιγράφει η ενότητα *Πριν από την εκτέλεση εργασιών στο εσωτερικό του υπολογιστή σας*.
2. Αφαιρέστε την μπαταρία.
3. Αφαιρέστε τη βίδα που συγκρατεί τη μονάδα οπτικού δίσκου και βγάλτε συρτά τη μονάδα από το φατνίο της.



4. Αφαιρέστε τις βίδες που συγκρατούν πάνω στη διάταξη της μονάδας οπτικού δίσκου το υποστήριγμα της μονάδας.



5. Αφαιρέστε από τη διάταξη της μονάδας οπτικού δίσκου το υποστήριγμα της μονάδας.
6. Ξεσφηνώστε τη στεφάνη συγκράτησης της μονάδας οπτικού δίσκου και αφαιρέστε την από τη διάταξη της μονάδας.

Εγκατάσταση της διάταξης της μονάδας οπτικού δίσκου

1. Τοποθετήστε τη στεφάνη συγκράτησης της μονάδας οπτικού δίσκου πάνω στη μονάδα και κουμπώστε την στη σωστή θέση.
2. Τοποθετήστε μέσα στη μονάδα οπτικού δίσκου το υποστήριγμά της.
3. Σφίξτε τις βίδες για να στερεώσετε το υποστήριγμα πάνω στη διάταξη της μονάδας οπτικού δίσκου.
4. Περάστε συρτά τη διάταξη της μονάδας οπτικού δίσκου μέσα στο φατνίο της στον υπολογιστή.
5. Σφίξτε τη βίδα για να στερεώσετε τη διάταξη της μονάδας οπτικού δίσκου πάνω στον υπολογιστή.
6. Εγκαταστήστε την μπαταρία.
7. Ακολουθήστε τις διαδικασίες που περιγράφει η ενότητα *Μετά την εκτέλεση εργασιών στο εσωτερικό του υπολογιστή σας*.

Αφαίρεση του πληκτρολογίου

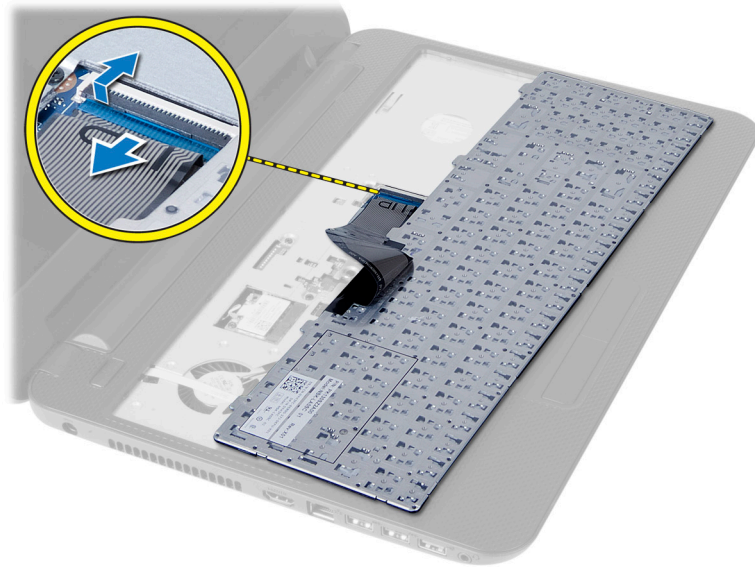
1. Ακολουθήστε τις διαδικασίες που περιγράφει η ενότητα *Πριν από την εκτέλεση εργασιών στο εσωτερικό του υπολογιστή σας*.
2. Αφαιρέστε την μπαταρία.
3. Αποδεσμεύστε το πληκτρολόγιο πιέζοντας τις γλωττίδες πάνω στη διάταξη του στηρίγματος παλάμης.



4. Φέρτε συρτά το πληκτρολόγιο προς τη διάταξη της οθόνης και γυρίστε το ανάποδα πάνω στη διάταξη του στηρίγματος παλάμης.



5. Αποσυνδέστε το καλώδιο του πληκτρολογίου από τον σύνδεσμο στην πλακέτα συστήματος και σηκώστε το πληκτρολόγιο και αφαιρέστε το από τη διάταξη του στηρίγματος παλάμης.

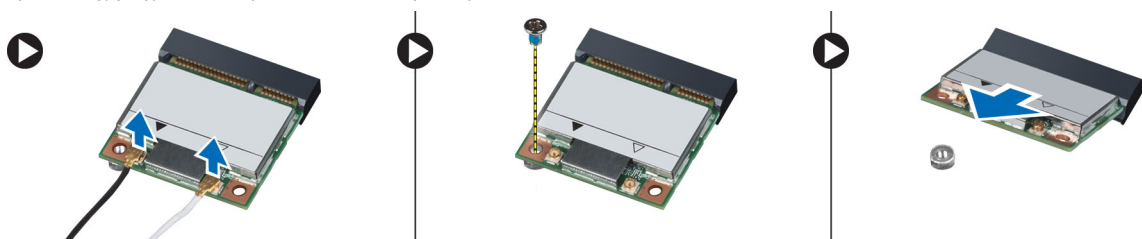


Εγκατάσταση του πληκτρολογίου

1. Συνδέστε το καλώδιο του πληκτρολογίου στον σύνδεσμο στην πλακέτα συστήματος.
2. Φέρτε συρτά το πληκτρολόγιο στη θέση του πάνω στον υπολογιστή και κουμπώστε το στη σωστή θέση.
3. Εγκαταστήστε την μπαταρία.
4. Ακολουθήστε τις διαδικασίες που περιγράφει η ενότητα *Μετά την εκτέλεση εργασιών στο εσωτερικό του υπολογιστή σας*.

Αφαίρεση της μίνι κάρτας ασύρματης επικοινωνίας

1. Ακολουθήστε τις διαδικασίες που περιγράφει η ενότητα *Πριν από την εκτέλεση εργασιών στο εσωτερικό του υπολογιστή σας*.
2. Αφαιρέστε:
 - a) την μπαταρία
 - b) το πλαίσιο πρόσβασης
 - c) τη μονάδα μνήμης
 - d) τη διάταξη της μονάδας οπτικού δίσκου
 - e) το πληκτρολόγιο
3. Αποσυνδέστε τις κεραίες από την κάρτα, βγάλτε τη βίδα και αφαιρέστε τη μίνι κάρτα ασύρματης επικοινωνίας από την υποδοχή της πάνω στην πλακέτα συστήματος.

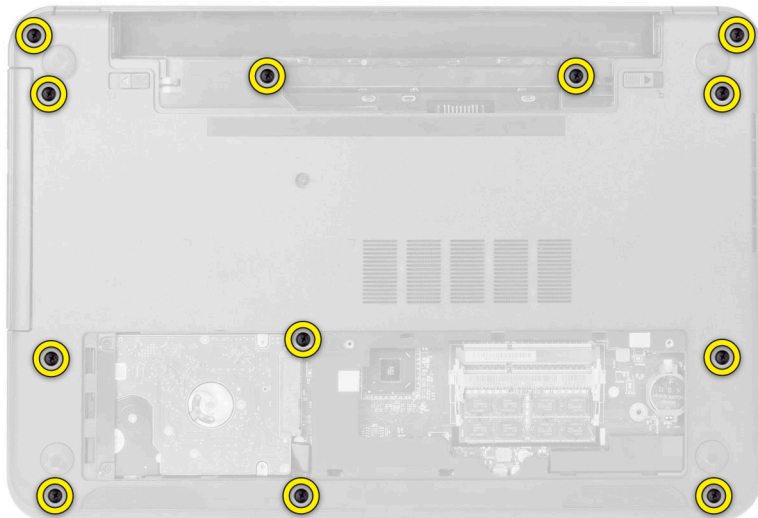


Εγκατάσταση της μίνι κάρτας ασύρματης επικοινωνίας

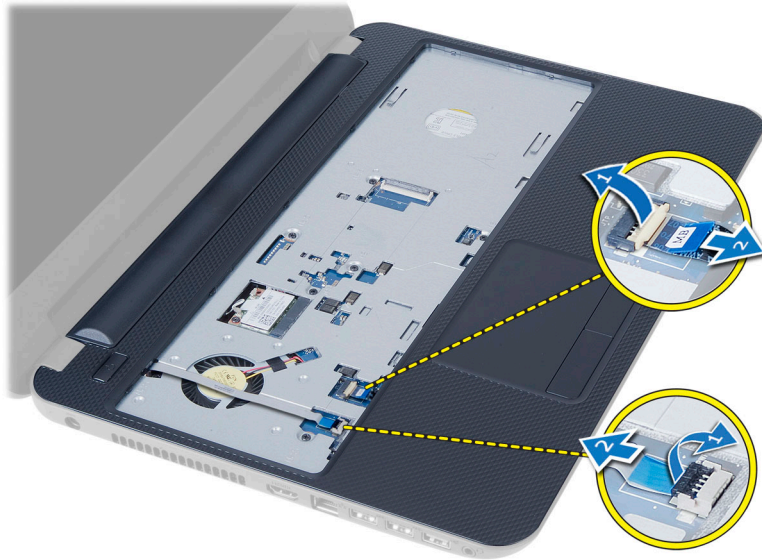
1. Συνδέστε τα καλώδια της κεραίας στους αντίστοιχους συνδέσμους τους που επισημαίνονται πάνω στη μίνι κάρτα ασύρματης επικοινωνίας.
2. Περάστε τη μίνι κάρτα ασύρματης επικοινωνίας μέσα στον σύνδεσμό της με κλίση 45 μοιρών μέσα στη θυρίδα της.
3. Πιέστε προς τα κάτω τη μίνι κάρτα ασύρματης επικοινωνίας και σφίξτε τη βίδα για να στερεώσετε την κάρτα πάνω στον υπολογιστή.
4. Εγκαταστήστε:
 - a) το πληκτρολόγιο
 - b) τη διάταξη της μονάδας οπτικού δίσκου
 - c) τη μονάδα μνήμης
 - d) το πλαίσιο πρόσβασης
 - e) την μπαταρία
5. Ακολουθήστε τις διαδικασίες που περιγράφει η ενότητα *Μετά την εκτέλεση εργασιών στο εσωτερικό του υπολογιστή σας*.

Αφαίρεση του στηρίγματος παλάμης

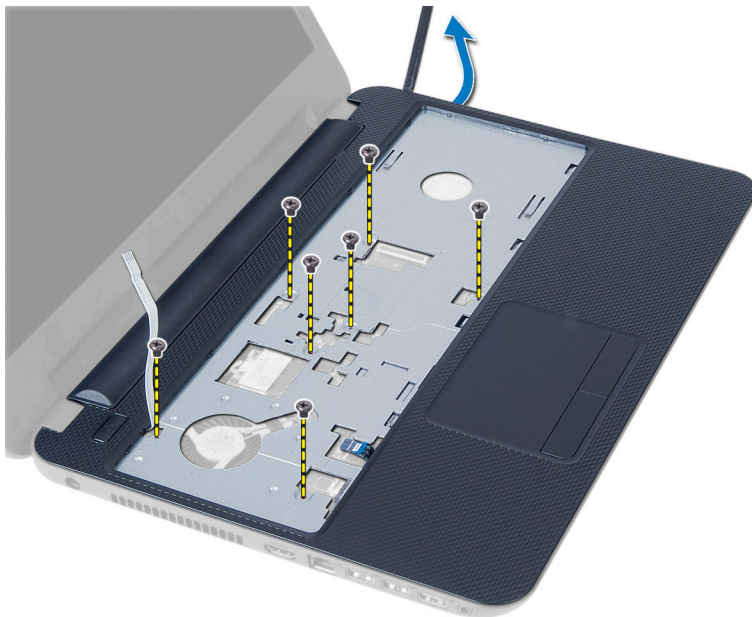
1. Ακολουθήστε τις διαδικασίες που περιγράφει η ενότητα *Πριν από την εκτέλεση εργασιών στο εσωτερικό του υπολογιστή σας*.
2. Αφαιρέστε:
 - a) την μπαταρία
 - b) το πλαίσιο πρόσβασης
 - c) τη μονάδα μνήμης
 - d) τη διάταξη της μονάδας οπτικού δίσκου
 - e) το πληκτρολόγιο
3. Αφαιρέστε τις βίδες που συγκρατούν το στήριγμα παλάμης πάνω στον υπολογιστή.



4. Γυρίστε τον υπολογιστή και αποσυνδέστε το καλώδιο της επιφάνειας αφής και το καλώδιο του κουμπιού τροφοδοσίας από την πλακέτα συστήματος.



5. Αφαιρέστε τις βίδες που συγκρατούν το στήριγμα παλάμης πάνω στην πλακέτα συστήματος. Σηκώστε και αποδεσμεύστε τις γλωττίδες στο στήριγμα παλάμης από τις υποδοχές στον υπολογιστή και σηκώστε το στήριγμα παλάμης από τον υπολογιστή.



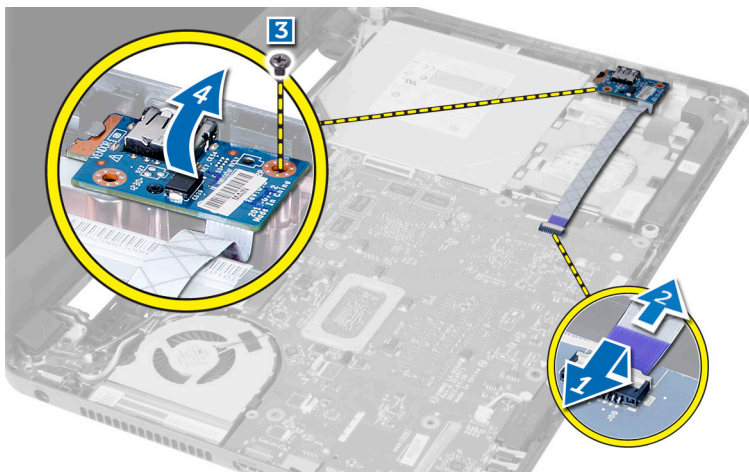
Εγκατάσταση του στηρίγματος παλάμης

1. Ευθυγραμμίστε και πιέστε το στήριγμα παλάμης πάνω στον υπολογιστή τόσο ώστε όλες οι πλευρές του να κουμπώσουν στη σωστή θέση.
2. Συνδέστε το καλώδιο της επιφάνειας αφής και το καλώδιο του κουμπιού τροφοδοσίας στην πλακέτα συστήματος.
3. Σφίξτε τις βίδες για να στερεώσετε το στήριγμα παλάμης πάνω στην πλακέτα συστήματος.
4. Γυρίστε τον υπολογιστή και σφίξτε τις βίδες για να στερεώσετε το στήριγμα παλάμης πάνω στον υπολογιστή.
5. Εγκαταστήστε:

- a) το πληκτρολόγιο
 - b) τη διάταξη της μονάδας οπτικού δίσκου
 - c) τη μονάδα μνήμης
 - d) το πλαίσιο πρόσβασης
 - e) την μπαταρία
6. Ακολουθήστε τις διαδικασίες που περιγράφει η ενότητα *Μετά την εκτέλεση εργασιών στο εσωτερικό του υπολογιστή σας*.

Αφαίρεση της πλακέτας εισόδων/εξόδων (I/O)

1. Ακολουθήστε τις διαδικασίες που περιγράφει η ενότητα *Πριν από την εκτέλεση εργασιών στο εσωτερικό του υπολογιστή σας*.
2. Αφαιρέστε:
 - a) την μπαταρία
 - b) το πλαίσιο πρόσβασης
 - c) το πληκτρολόγιο
 - d) το στήριγμα παλάμης
3. Αποσυνδέστε το καλώδιο της πλακέτας I/O από την πλακέτα συστήματος.
4. Αφαιρέστε τη βίδα που συγκρατεί την πλακέτα I/O πάνω στον υπολογιστή και σηκώστε την πλακέτα I/O από τον υπολογιστή.



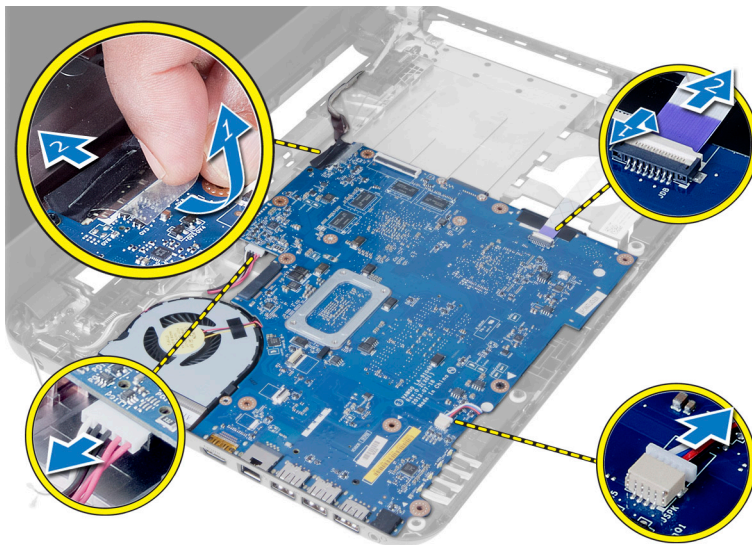
Εγκατάσταση της πλακέτας εισόδου/εξόδου (I/O)

1. Τοποθετήστε την πλακέτα I/O μέσα στην υποδοχή της και κουμπώστε την στη σωστή θέση.
2. Σφίξτε τη βίδα για να στερεώσετε την πλακέτα I/O πάνω στον υπολογιστή.
3. Συνδέστε το καλώδιο της πλακέτας I/O στην πλακέτα συστήματος.
4. Εγκαταστήστε:
 - a) το στήριγμα παλάμης
 - b) το πληκτρολόγιο
 - c) τη διάταξη της μονάδας οπτικού δίσκου
 - d) τη μονάδα μνήμης
 - e) το πλαίσιο πρόσβασης
 - f) την μπαταρία

5. Ακολουθήστε τις διαδικασίες που περιγράφει η ενότητα *Μετά την εκτέλεση εργασιών στο εσωτερικό του υπολογιστή σας*.

Αφαίρεση της πλακέτας συστήματος

1. Ακολουθήστε τις διαδικασίες που περιγράφει η ενότητα *Πριν από την εκτέλεση εργασιών στο εσωτερικό του υπολογιστή σας*.
2. Αφαιρέστε:
 - a) την μπαταρία
 - b) το πλαίσιο πρόσβασης
 - c) τη μονάδα μνήμης
 - d) τη διάταξη του σκληρού δίσκου
 - e) την κάρτα SD
 - f) τη διάταξη της μονάδας οπτικού δίσκου
 - g) το πληκτρολόγιο
 - h) το στήριγμα παλάμης
 - i) τη μίνι κάρτα ασύρματης επικοινωνίας
3. Ξεκολλήστε την ταινία που συγκρατεί το καλώδιο της οθόνης πάνω στην πλακέτα συστήματος.
4. Αποσυνδέστε το καλώδιο της οθόνης από τον σύνδεσμο στην πλακέτα συστήματος.
5. Αποσυνδέστε τα καλώδια για τα εξής εξαρτήματα:
 - a) καλώδιο θύρας DC-In
 - b) καλώδιο ηχείων
 - c) καλώδιο πλακέτας I/O



6. Αφαιρέστε τη βίδα που συγκρατεί την πλακέτα συστήματος πάνω στον υπολογιστή.
7. Σηκώστε την πλακέτα συστήματος από τον υπολογιστή.



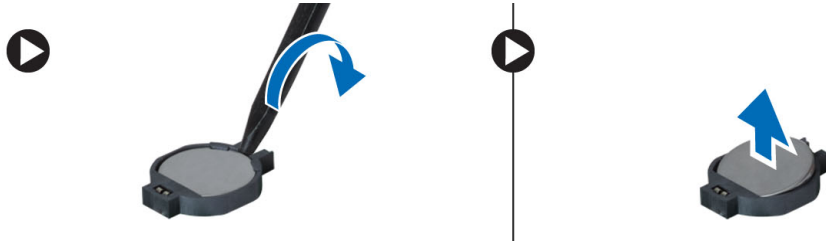
Εγκατάσταση της πλακέτας συστήματος.

1. Ευθυγραμμίστε την πλακέτα συστήματος στη θέση της πάνω στον υπολογιστή.
2. Σφίξτε τη βίδα για να στερεώσετε την πλακέτα συστήματος πάνω στον υπολογιστή.
3. Συνδέστε στους συνδέσμους στην πλακέτα συστήματος τα εξής καλώδια:
 - a) καλώδιο θύρας DC-In
 - b) καλώδιο ηχείων
 - c) καλώδιο πλακέτας I/O
4. Συνδέστε το καλώδιο της οθόνης στην πλακέτα συστήματος.
5. Κολλήστε την ταινία για να στερεώσετε το καλώδιο της οθόνης πάνω στην πλακέτα συστήματος.
6. Εγκαταστήστε:
 - a) τη μίνι κάρτα ασύρματης επικοινωνίας
 - b) το στήριγμα παλάμης
 - c) το πληκτρολόγιο
 - d) τη διάταξη της μονάδας οπτικού δίσκου
 - e) την κάρτα SD
 - f) τη διάταξη του σκληρού δίσκου
 - g) τη μονάδα μνήμης
 - h) το πλαίσιο πρόσβασης
 - i) την μπαταρία
7. Ακολουθήστε τις διαδικασίες που περιγράφει η ενότητα *Μετά την εκτέλεση εργασιών στο εσωτερικό του υπολογιστή σας*.

Αφαίρεση της μπαταρίας σε σχήμα νομίσματος

1. Ακολουθήστε τις διαδικασίες που περιγράφει η ενότητα *Πριν από την εκτέλεση εργασιών στο εσωτερικό του υπολογιστή σας*.
2. Αφαιρέστε:
 - a) την μπαταρία
 - b) το πλαίσιο πρόσβασης

- c) τη μονάδα μνήμης
 - d) τη διάταξη του σκληρού δίσκου
 - e) τη διάταξη της μονάδας οπτικού δίσκου
 - f) το πληκτρολόγιο
 - g) το στήριγμα παλάμης
 - h) τη μίνι κάρτα ασύρματης επικοινωνίας
 - i) την πλακέτα συστήματος
3. Γυρίστε την πλακέτα συστήματος και τοποθετήστε την πάνω σε επίπεδη επιφάνεια.
 4. Ξεσφηνώστε την μπαταρία σε σχήμα νομίσματος από την πλακέτα συστήματος.



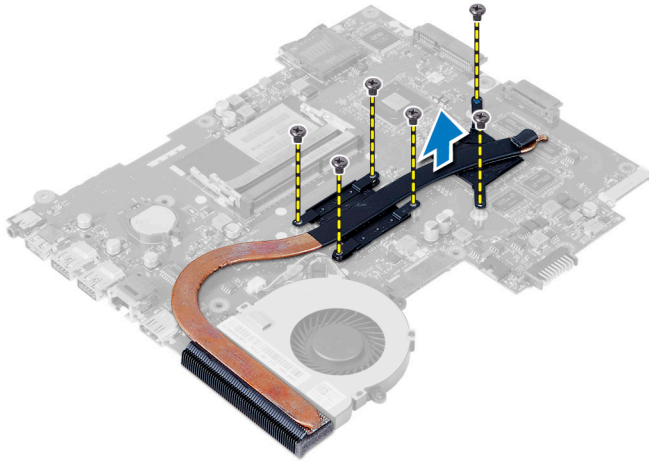
Εγκατάσταση της μπαταρίας σε σχήμα νομίσματος

1. Τοποθετήστε την μπαταρία σε σχήμα νομίσματος στην υποδοχή της.
2. Εγκαταστήστε:
 - a) την πλακέτα συστήματος
 - b) τη μίνι κάρτα ασύρματης επικοινωνίας
 - c) το στήριγμα παλάμης
 - d) το πληκτρολόγιο
 - e) τη διάταξη της μονάδας οπτικού δίσκου
 - f) τη διάταξη του σκληρού δίσκου
 - g) τη μονάδα μνήμης
 - h) το πλαίσιο πρόσβασης
 - i) την μπαταρία
3. Ακολουθήστε τις διαδικασίες που περιγράφει η ενότητα *Μετά την εκτέλεση εργασιών στο εσωτερικό του υπολογιστή σας*.

Αφαίρεση της ψύκτρας

1. Ακολουθήστε τις διαδικασίες που περιγράφει η ενότητα *Πριν από την εκτέλεση εργασιών στο εσωτερικό του υπολογιστή σας*.
2. Αφαιρέστε:
 - a) την μπαταρία
 - b) το πλαίσιο πρόσβασης
 - c) τη μονάδα μνήμης
 - d) τη διάταξη του σκληρού δίσκου
 - e) τη διάταξη της μονάδας οπτικού δίσκου
 - f) το πληκτρολόγιο
 - g) το στήριγμα παλάμης
 - h) τη μίνι κάρτα ασύρματης επικοινωνίας
 - i) την πλακέτα συστήματος
3. Γυρίστε την πλακέτα συστήματος και τοποθετήστε την πάνω σε επίπεδη επιφάνεια.

4. Αφαιρέστε τις βίδες που συγκρατούν την ψύκτρα πάνω στην πλακέτα συστήματος. Σηκώστε την ψύκτρα από την πλακέτα συστήματος.



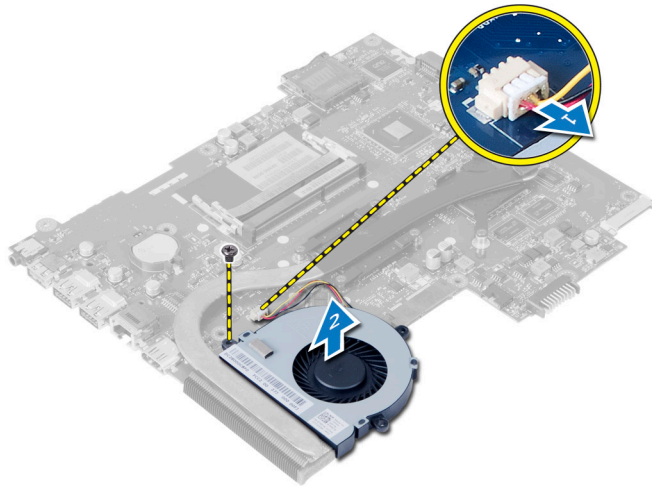
Εγκατάσταση της ψύκτρας

1. Ευθυγραμμίστε την ψύκτρα στη θέση της πάνω στην πλακέτα συστήματος.
2. Σφίξτε τις βίδες για να στερεώσετε την ψύκτρα πάνω στην πλακέτα συστήματος.
3. Εγκαταστήστε:
 - a) την πλακέτα συστήματος
 - b) τη μίνι κάρτα ασύρματης επικοινωνίας
 - c) το στήριγμα παλάμης
 - d) το πληκτρολόγιο
 - e) τη διάταξη της μονάδας οπτικού δίσκου
 - f) τη διάταξη του σκληρού δίσκου
 - g) τη μονάδα μνήμης
 - h) το πλαίσιο πρόσβασης
 - i) την μπαταρία
4. Ακολουθήστε τις διαδικασίες που περιγράφει η ενότητα *Μετά την εκτέλεση εργασιών στο εσωτερικό του υπολογιστή σας*.

Αφαίρεση του ανεμιστήρα του συστήματος

1. Ακολουθήστε τις διαδικασίες που περιγράφει η ενότητα *Πριν από την εκτέλεση εργασιών στο εσωτερικό του υπολογιστή σας*.
2. Αφαιρέστε:
 - a) την μπαταρία
 - b) το πλαίσιο πρόσβασης
 - c) τη μονάδα μνήμης
 - d) τη διάταξη του σκληρού δίσκου
 - e) τη διάταξη της μονάδας οπτικού δίσκου
 - f) το πληκτρολόγιο
 - g) το στήριγμα παλάμης
 - h) τη μίνι κάρτα ασύρματης επικοινωνίας
 - i) την πλακέτα συστήματος

3. Αποσυνδέστε το καλώδιο του ανεμιστήρα του συστήματος.
4. Αφαιρέστε τη βίδα που συγκρατεί τον ανεμιστήρα του συστήματος πάνω στην πλακέτα συστήματος.
5. Σηκώστε τον ανεμιστήρα του συστήματος από τον υπολογιστή.



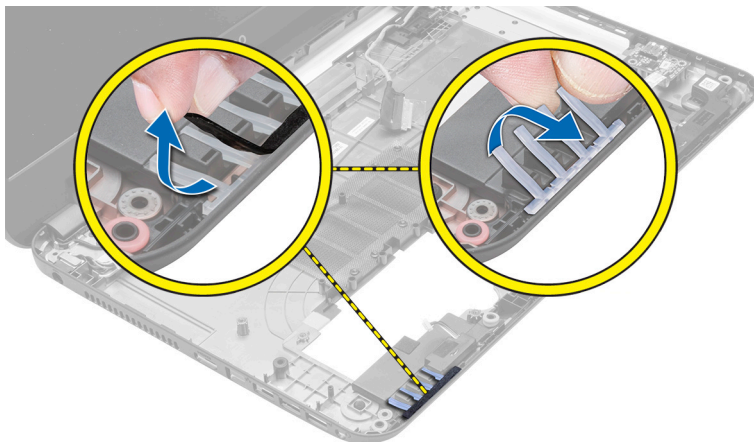
Εγκατάσταση του ανεμιστήρα του συστήματος

1. Ευθυγραμμίστε τον ανεμιστήρα του συστήματος στη θέση του πάνω στην πλακέτα συστήματος.
2. Σφίξτε τη βίδα για να στερεώσετε τον ανεμιστήρα του συστήματος πάνω στον υπολογιστή.
3. Συνδέστε στην πλακέτα συστήματος το καλώδιο του ανεμιστήρα του συστήματος.
4. Εγκαταστήστε:
 - a) την πλακέτα συστήματος
 - b) τη μίνι κάρτα ασύρματης επικοινωνίας
 - c) το στήριγμα παλάμης
 - d) το πληκτρολόγιο
 - e) τη διάταξη της μονάδας οπτικού δίσκου
 - f) τη διάταξη του σκληρού δίσκου
 - g) τη μονάδα μνήμης
 - h) το πλαίσιο πρόσβασης
 - i) την μπαταρία
5. Ακολουθήστε τις διαδικασίες που περιγράφει η ενότητα *Μετά την εκτέλεση εργασιών στο εσωτερικό του υπολογιστή σας*.

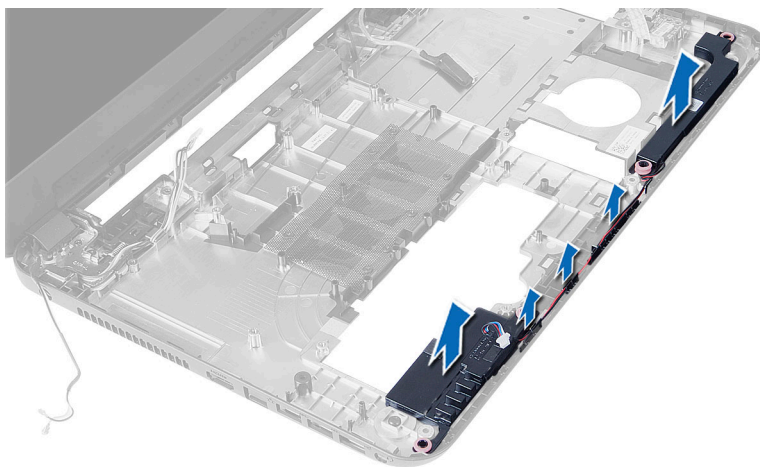
Αφαίρεση των ηχείων

1. Ακολουθήστε τις διαδικασίες που περιγράφει η ενότητα *Πριν από την εκτέλεση εργασιών στο εσωτερικό του υπολογιστή σας*.
2. Αφαιρέστε:
 - a) την μπαταρία
 - b) το πλαίσιο πρόσβασης
 - c) τη μονάδα μνήμης
 - d) τη διάταξη του σκληρού δίσκου
 - e) τη διάταξη της μονάδας οπτικού δίσκου

- f) το πληκτρολόγιο
 - g) το στήριγμα παλάμης
 - h) τη μίνι κάρτα ασύρματης επικοινωνίας
 - i) την πλακέτα συστήματος
3. Ξεκολλήστε την ταινία που συγκρατεί τους σιλικονούχους σωλήνες των ενδεικτικών λυχνιών πάνω στον υπολογιστή.
 4. Σηκώστε τους σιλικονούχους σωλήνες των ενδεικτικών λυχνιών και αφαιρέστε τους από τον υπολογιστή.



5. Βγάλτε το καλώδιο των ηχείων από το κανάλι της διαδρομής του και σηκώστε τη διάταξη των ηχείων από τον υπολογιστή.



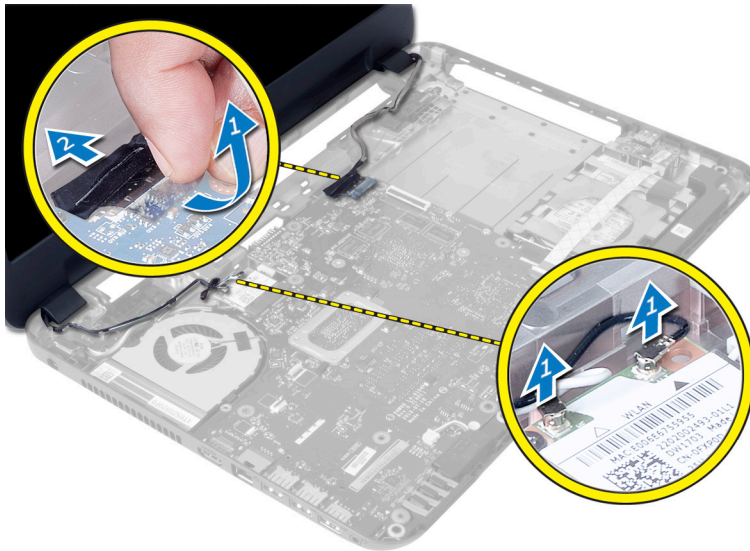
Εγκατάσταση των ηχείων

1. Τοποθετήστε τη διάταξη των ηχείων μέσα στην υποδοχή της και περάστε τα καλώδια μέσα από τα κανάλια.
2. Επανατοποθετήστε τους σιλικονούχους σωλήνες των ενδεικτικών λυχνιών στον υπολογιστή.
3. Κολλήστε την ταινία που συγκρατεί τους σιλικονούχους σωλήνες των ενδεικτικών λυχνιών πάνω στον υπολογιστή.
4. Εγκαταστήστε:
 - a) την πλακέτα συστήματος
 - b) τη μίνι κάρτα ασύρματης επικοινωνίας
 - c) το στήριγμα παλάμης
 - d) το πληκτρολόγιο

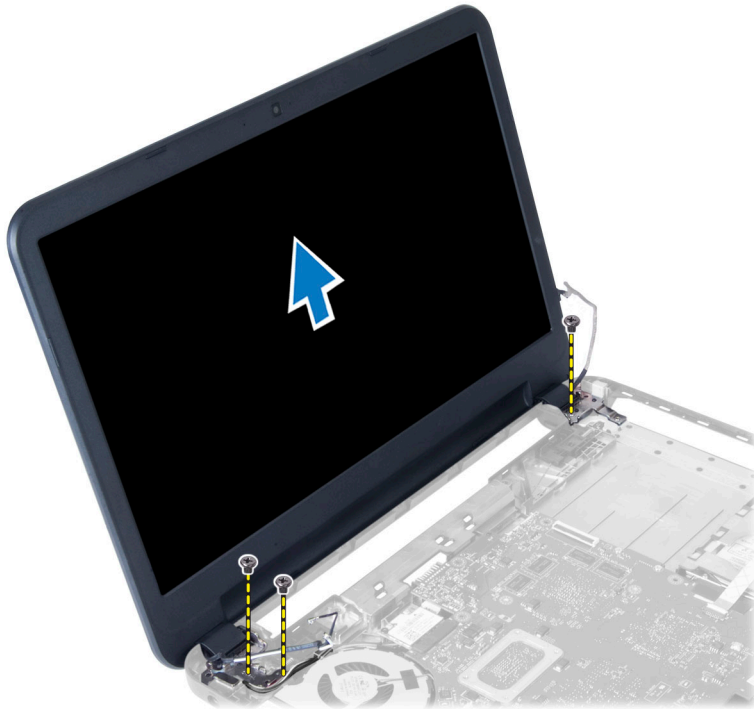
- e) τη διάταξη της μονάδας οπτικού δίσκου
 - f) τη διάταξη του σκληρού δίσκου
 - g) τη μονάδα μνήμης
 - h) το πλαίσιο πρόσβασης
 - i) την μπαταρία
5. Ακολουθήστε τις διαδικασίες που περιγράφει η ενότητα *Μετά την εκτέλεση εργασιών στο εσωτερικό του υπολογιστή σας*.

Αφαίρεση της διάταξης της οθόνης

1. Ακολουθήστε τις διαδικασίες που περιγράφει η ενότητα *Πριν από την εκτέλεση εργασιών στο εσωτερικό του υπολογιστή σας*.
2. Αφαιρέστε:
 - a) την μπαταρία
 - b) το πλαίσιο πρόσβασης
 - c) τη μονάδα μνήμης
 - d) τη διάταξη του σκληρού δίσκου
 - e) τη διάταξη της μονάδας οπτικού δίσκου
 - f) το πληκτρολόγιο
 - g) το στήριγμα παλάμης
3. Ξεκολλήστε την ταινία που συγκρατεί το καλώδιο LVDS και το καλώδιο της κάμερας πάνω στην πλακέτα συστήματος και αποσυνδέστε τα από τον σύνδεσμο στην πλακέτα συστήματος. Αποσυνδέστε τις κεραίες της μίνι κάρτας ασύρματης επικοινωνίας από τον σύνδεσμο στην πλακέτα συστήματος.



4. Μετακινήστε το πλάι το καλώδιο LVDS και το καλώδιο της κάμερας, αφαιρέστε τις βίδες που συγκρατούν τη διάταξη της οθόνης πάνω στον υπολογιστή και σηκώστε τη διάταξη της οθόνης και αφαιρέστε την από τον υπολογιστή.



Εγκατάσταση της διάταξης της οθόνης

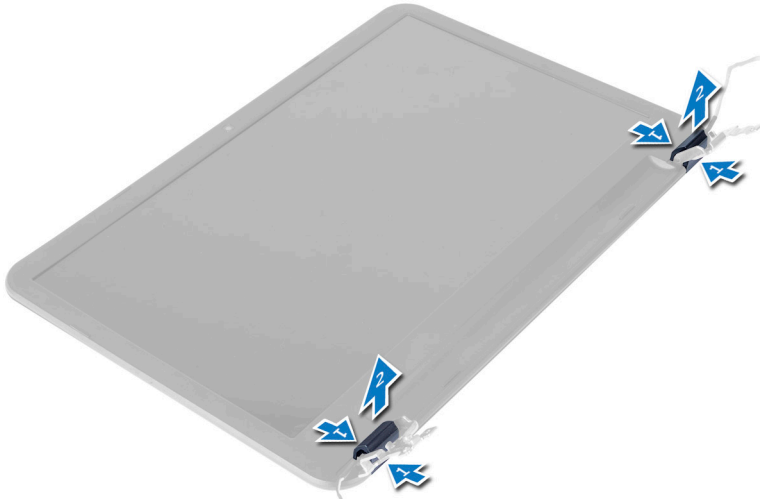
1. Τοποθετήστε τη διάταξη της οθόνης πάνω στον υπολογιστή.
2. Σφίξτε τις βίδες για να στερεώσετε το σύστημα LVDS και τη διάταξη της κάμερας πάνω στον υπολογιστή.
3. Συνδέστε τις κεραίες της μίνι κάρτας ασύρματης επικοινωνίας στους συνδέσμους πάνω στην κάρτα.
4. Συνδέστε το καλώδιο της οθόνης και το καλώδιο της θύρας τροφοδοσίας στην πλακέτα συστήματος.
5. Κολλήστε την ταινία που συγκρατεί το καλώδιο της οθόνης πάνω στον υπολογιστή.
6. Εγκαταστήστε:
 - a) το στήριγμα παλάμης
 - b) το πληκτρολόγιο
 - c) τη διάταξη της μονάδας οπτικού δίσκου
 - d) τη διάταξη του σκληρού δίσκου
 - e) τη μονάδα μνήμης
 - f) το πλαίσιο πρόσβασης
 - g) την μπαταρία
7. Ακολουθήστε τις διαδικασίες που περιγράφει η ενότητα *Μετά την εκτέλεση εργασιών στο εσωτερικό του υπολογιστή σας*.

Αφαίρεση της στεφάνης συγκράτησης της οθόνης

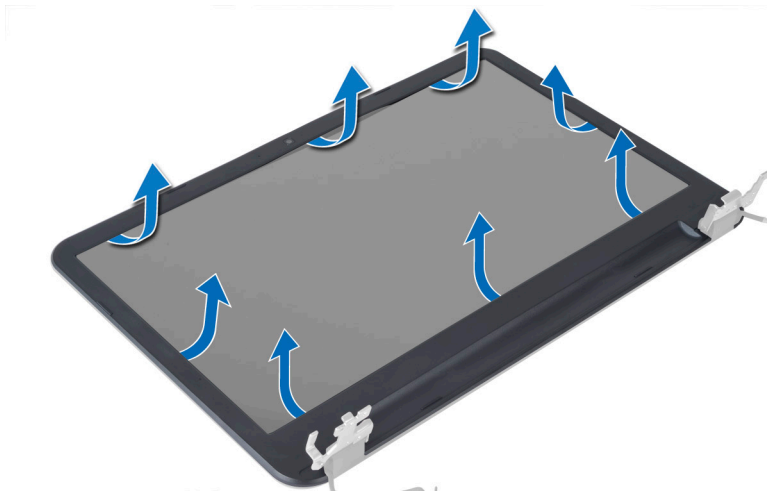
1. Ακολουθήστε τις διαδικασίες που περιγράφει η ενότητα *Πριν από την εκτέλεση εργασιών στο εσωτερικό του υπολογιστή σας*.
2. Αφαιρέστε:
 - a) την μπαταρία
 - b) το πλαίσιο πρόσβασης

- c) τη μονάδα μνήμης
- d) τη διάταξη του σκληρού δίσκου
- e) τη διάταξη της μονάδας οπτικού δίσκου
- f) το πληκτρολόγιο
- g) το στήριγμα παλάμης
- h) τη διάταξη της οθόνης

3. Πιέστε στο πλάι το κάλυμμα των μεντεσέδων. Σηκώστε το και αφαιρέστε το από τον υπολογιστή.



4. Ξεσφηνώστε τις άκρες της στεφάνης συγκράτησης της οθόνης. Αφαιρέστε τη στεφάνη συγκράτησης της οθόνης από τον υπολογιστή.



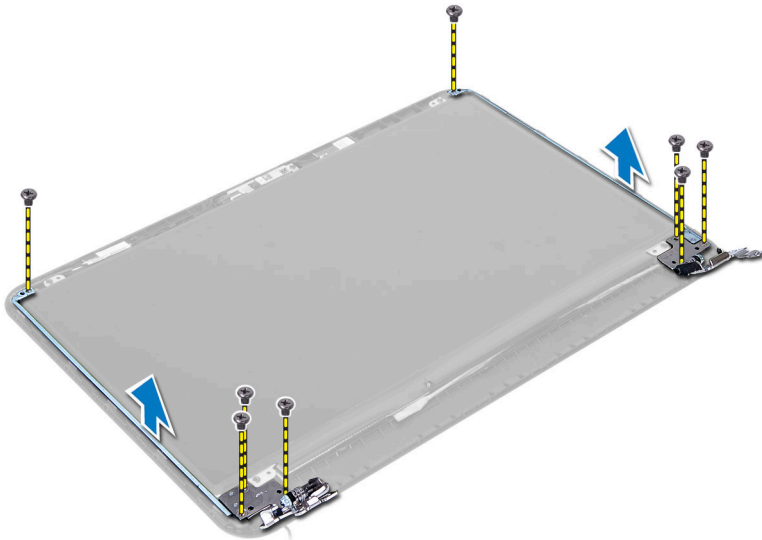
Εγκατάσταση της στεφάνης συγκράτησης της οθόνης

1. Ευθυγραμμίστε τη στεφάνη συγκράτησης της οθόνης στη θέση της και κουμπώστε την στη σωστή θέση.
2. Ευθυγραμμίστε τα καλύμματα των μεντεσέδων πάνω στη διάταξη της οθόνης και κουμπώστε τα στη σωστή θέση.
3. Εγκαταστήστε:
 - a) τη διάταξη της οθόνης
 - b) το στήριγμα παλάμης
 - c) το πληκτρολόγιο

- d) τη διάταξη της μονάδας οπτικού δίσκου
 - e) τη διάταξη του σκληρού δίσκου
 - f) τη μονάδα μνήμης
 - g) το πλαίσιο πρόσβασης
 - h) την μπαταρία
4. Ακολουθήστε τις διαδικασίες που περιγράφει η ενότητα *Μετά την εκτέλεση εργασιών στο εσωτερικό του υπολογιστή σας*.

Αφαίρεση των μεντεσέδων της οθόνης

1. Ακολουθήστε τις διαδικασίες που περιγράφει η ενότητα *Πριν από την εκτέλεση εργασιών στο εσωτερικό του υπολογιστή σας*.
2. Αφαιρέστε:
 - a) την μπαταρία
 - b) το πλαίσιο πρόσβασης
 - c) τη μονάδα μνήμης
 - d) τη διάταξη του σκληρού δίσκου
 - e) τη διάταξη της μονάδας οπτικού δίσκου
 - f) το πληκτρολόγιο
 - g) το στήριγμα παλάμης
 - h) τη διάταξη της οθόνης
 - i) τη στεφάνη συγκράτησης της οθόνης
3. Αφαιρέστε τις βίδες που συγκρατούν τους μεντεσέδες της οθόνης πάνω στο πλαίσιο της.
4. Σηκώστε τους μεντεσέδες της οθόνης και αφαιρέστε τους από το πλαίσιο της.



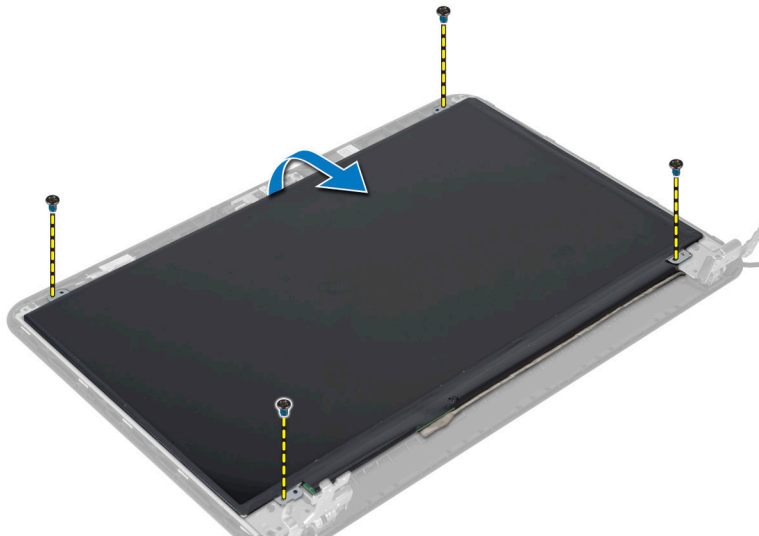
Εγκατάσταση των μεντεσέδων της οθόνης

1. Τοποθετήστε τον μεντεσέ της οθόνης στη θέση του πάνω στο πλαίσιο της.
2. Σφίξτε τις βίδες για να στερεώσετε τον μεντεσέ της οθόνης πάνω στο πλαίσιο της.
3. Εγκαταστήστε:
 - a) τη στεφάνη συγκράτησης της οθόνης
 - b) τη διάταξη της οθόνης

- c) το στήριγμα παλάμης
 - d) το πληκτρολόγιο
 - e) τη διάταξη της μονάδας οπτικού δίσκου
 - f) τη διάταξη του σκληρού δίσκου
 - g) τη μονάδα μνήμης
 - h) το πλαίσιο πρόσβασης
 - i) την μπαταρία
4. Ακολουθήστε τις διαδικασίες που περιγράφει η ενότητα *Μετά την εκτέλεση εργασιών στο εσωτερικό του υπολογιστή σας*.

Αφαίρεση του πλαισίου της οθόνης

1. Ακολουθήστε τις διαδικασίες που περιγράφει η ενότητα *Πριν από την εκτέλεση εργασιών στο εσωτερικό του υπολογιστή σας*.
2. Αφαιρέστε:
 - a) την μπαταρία
 - b) το πλαίσιο πρόσβασης
 - c) τη μονάδα μνήμης
 - d) τη διάταξη του σκληρού δίσκου
 - e) τη διάταξη της μονάδας οπτικού δίσκου
 - f) το πληκτρολόγιο
 - g) το στήριγμα παλάμης
 - h) τη διάταξη της οθόνης
 - i) τη στεφάνη συγκράτησης της οθόνης
3. Αφαιρέστε τις βίδες που συγκρατούν το πλαίσιο της οθόνης πάνω στον υπολογιστή. Σηκώστε το πλαίσιο της οθόνης και γυρίστε το.



4. Ξεκολλήστε την ταινία που συγκρατεί το καλώδιο της οθόνης και αποσυνδέστε το από τον σύνδεσμο. Αφαιρέστε το πλαίσιο της οθόνης από τη διάταξή της.



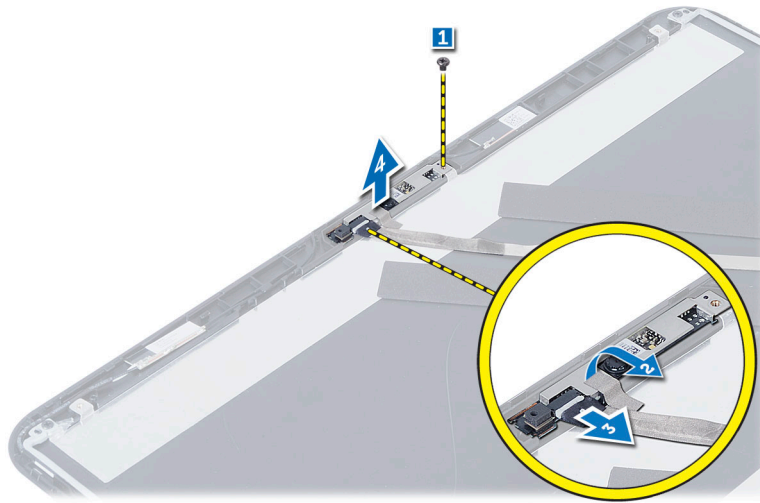
Εγκατάσταση του πλαισίου της οθόνης

1. Συνδέστε το καλώδιο της οθόνης στο πλαίσιο της.
2. Κολλήστε την ταινία για να στερεώσετε το καλώδιο της οθόνης.
3. Τοποθετήστε το πλαίσιο της οθόνης πάνω στον υπολογιστή.
4. Σφίξτε τις βίδες για να στερεώσετε το πλαίσιο της οθόνης πάνω στον υπολογιστή.
5. Εγκαταστήστε:
 - a) τη στεφάνη συγκράτησης της οθόνης
 - b) τη διάταξη της οθόνης
 - c) το στήριγμα παλάμης
 - d) το πληκτρολόγιο
 - e) τη διάταξη της μονάδας οπτικού δίσκου
 - f) τη διάταξη του σκληρού δίσκου
 - g) τη μονάδα μνήμης
 - h) το πλαίσιο πρόσβασης
 - i) την μπαταρία
6. Ακολουθήστε τις διαδικασίες που περιγράφει η ενότητα *Μετά την εκτέλεση εργασιών στο εσωτερικό του υπολογιστή σας*.

Αφαίρεση της μονάδας της κάμερας

1. Ακολουθήστε τις διαδικασίες που περιγράφει η ενότητα *Πριν από την εκτέλεση εργασιών στο εσωτερικό του υπολογιστή σας*.
2. Αφαιρέστε:
 - a) την μπαταρία
 - b) τη μονάδα μνήμης
 - c) τη διάταξη του σκληρού δίσκου
 - d) τη διάταξη της μονάδας οπτικού δίσκου
 - e) το πληκτρολόγιο
 - f) το στήριγμα παλάμης
 - g) τη διάταξη της οθόνης

- h) τη στεφάνη συγκράτησης της οθόνης
3. Αφαιρέστε τη βίδα, ξεκολλήστε την ταινία, αποσυνδέστε το καλώδιο της κάμερας από τον σύνδεσμο και αφαιρέστε τη μονάδα της κάμερας από τη διάταξη της οθόνης.



Εγκατάσταση της μονάδας της κάμερας

1. Συνδέστε το καλώδιο της κάμερας στον σύνδεσμο στη μονάδα της κάμερας.
2. Ευθυγραμμίστε τη μονάδα της κάμερας στη θέση της πάνω στον υπολογιστή.
3. Σφίξτε τη βίδα για να στερεώσετε τη μονάδα της κάμερας στον υπολογιστή.
4. Κολλήστε την ταινία πάνω στη μονάδα της κάμερας.
5. Εγκαταστήστε:
 - a) τη στεφάνη συγκράτησης της οθόνης
 - b) τη διάταξη της οθόνης
 - c) το στήριγμα παλάμης
 - d) το πληκτρολόγιο
 - e) τη διάταξη της μονάδας οπτικού δίσκου
 - f) τη διάταξη του σκληρού δίσκου
 - g) τη μονάδα μνήμης
 - h) την μπαταρία
6. Ακολουθήστε τις οδηγίες που περιλαμβάνει η ενότητα *Μετά την εκτέλεση εργασιών στο εσωτερικό του υπολογιστή σας*.

Πρόγραμμα System Setup (Ρύθμιση συστήματος)

Το πρόγραμμα System Setup (Ρύθμιση συστήματος) σας δίνει τη δυνατότητα διαχείρισης του υλισμικού του υπολογιστή σας και καθορισμού των επιλογών σε επίπεδο BIOS. Από το πρόγραμμα System Setup (Ρύθμιση συστήματος), έχετε τη δυνατότητα για:

- Αλλαγή των ρυθμίσεων NVRAM μετά την προσθαφαίρεση υλισμικού
- Προβολή της διάρθρωσης του υλισμικού του συστήματος
- Δραστηκοποίηση ή αδρανοποίηση των ενσωματωμένων συσκευών
- Καθορισμό κατωφλίων επιδόσεων και διαχείρισης ισχύος
- Διαχείριση της ασφάλειας του υπολογιστή σας

Ακολουθία εκκίνησης

Η διαδικασία Boot Sequence (Ακολουθία εκκίνησης) σας επιτρέπει να παραβλέψετε την σειρά των συσκευών εκκίνησης που έχετε καθορίσει στο πρόγραμμα System Setup (Ρύθμιση συστήματος) και να προχωρήσετε σε εκκίνηση απευθείας από κάποια συγκεκριμένη συσκευή (π.χ. από τη μονάδα οπτικού δίσκου ή από τον σκληρό δίσκο). Στη διάρκεια της αυτοδοκιμής κατά την ενεργοποίηση (Power-on Self Test (POST)), όταν εμφανίζεται το λογότυπο Dell, μπορείτε:

- Να αποκτήσετε πρόσβαση στο πρόγραμμα System Setup (Ρύθμιση συστήματος) πιέζοντας το πλήκτρο <F2>
- Να εμφανίσετε μενού εκκίνησης για μία φορά πιέζοντας το πλήκτρο <F12>

Το μενού εκκίνησης για μία φορά παρουσιάζει τις συσκευές από τις οποίες μπορεί να γίνει εκκίνηση συμπεριλαμβάνοντας την επιλογή των διαγνωστικών. Οι επιλογές στο μενού εκκίνησης είναι οι εξής:

- Αφαιρέσιμος δίσκος (αν υπάρχει διαθέσιμος)
- STXXXX Drive (Μονάδα δίσκου STXXXX)
- Optical Drive (Μονάδα οπτικού δίσκου)
- Diagnostics (Διαγνωστικά)



ΣΗΜΕΙΩΣΗ: Το XXX υποδηλώνει τον αριθμό της μονάδας δίσκου SATA.




ΣΗΜΕΙΩΣΗ: Αν επιλέξετε τη δυνατότητα Diagnostics (Διαγνωστικά), θα παρουσιαστεί η οθόνη **ePSA diagnostics** (Διαγνωστικά βελτιωμένης αξιολόγησης του συστήματος πριν από την εκκίνηση (ePSA)).


Η οθόνη της ακολουθίας εκκίνησης επίσης παρουσιάζει την επιλογή για πρόσβαση στην οθόνη του προγράμματος System Setup (Ρύθμιση συστήματος).

Πλήκτρα πλοήγησης


Ο πίνακας που ακολουθεί παρουσιάζει τα πλήκτρα πλοήγησης στο πρόγραμμα ρύθμισης του συστήματος.

 **ΣΗΜΕΙΩΣΗ:** Για τις περισσότερες από τις επιλογές στο πρόγραμμα ρύθμισης του συστήματος, οι αλλαγές που κάνετε καταγράφονται αλλά δεν τίθενται σε ισχύ αν δεν γίνει επανεκκίνηση του συστήματος.

Πίνακας 1. Πλήκτρα πλοήγησης

Πλήκτρα	Πλοήγηση
Βέλος προς τα πάνω	Σας μεταφέρει στο προηγούμενο πεδίο.
Βέλος προς τα κάτω	Σας μεταφέρει στο επόμενο πεδίο.
<Enter>	Σας δίνει τη δυνατότητα να επιλέξετε τιμή στο επιλεγμένο πεδίο (αν υπάρχει) ή να ακολουθήσετε τον σύνδεσμο που θα βρείτε στο πεδίο.
Πλήκτρο διαστήματος	Αναπτύσσει ή συμπύσσει έναν αναπτυσσόμενο κατάλογο, αν υπάρχει.
<Tab>	Σας μεταφέρει στην επόμενη περιοχή εστίασης.  ΣΗΜΕΙΩΣΗ: Μόνο για το τυπικό πρόγραμμα περιήγησης σε γραφικά.
<Esc>	Σας μεταφέρει στην προηγούμενη σελίδα ωσότου δείτε την κύρια οθόνη. Αν πιάσετε το <Esc> στην κύρια οθόνη, παρουσιάζεται ένα μήνυμα που σας προτρέπει να αποθηκεύσετε κάθε μη αποθηκευμένη αλλαγή και γίνεται επανεκκίνηση του συστήματος.
<F1>	Παρουσιάζει το αρχείο βοήθειας για το πρόγραμμα System Setup (Ρύθμιση συστήματος).

Επιλογές στο πρόγραμμα System Setup (Ρύθμιση συστήματος)

 **ΣΗΜΕΙΩΣΗ:** Οι επιλογές στο πρόγραμμα ρύθμισης του συστήματος μπορεί να ποικίλουν και εξαρτώνται από το μοντέλο του υπολογιστή.

Στην καρτέλα Main (Κύριες επιλογές) παρατίθενται οι πρωταρχικές δυνατότητες του υλισμικού του υπολογιστή σας. Ο πίνακας που ακολουθεί καθορίζει τη λειτουργία της κάθε επιλογής.

Πίνακας 2. Main Options (Κύριες επιλογές)

Επιλογή	Περιγραφή
System Time	Σας δίνει τη δυνατότητα επαναφοράς της ώρας στο εσωτερικό ρολόι του υπολογιστή.
System Date	Σας δίνει τη δυνατότητα επαναφοράς της ημερομηνίας στο εσωτερικό ρολόι του υπολογιστή.
BIOS Version	Παρουσιάζει την έκδοση του BIOS.
Product Name	Παρουσιάζει την ονομασία του προϊόντος και τον αριθμό του μοντέλου.
Service Tag	Παρουσιάζει την ετικέτα εξυπηρέτησης του υπολογιστή σας.

Επιλογή	Περιγραφή	
Asset Tag	Παρουσιάζει την ετικέτα περιουσιακού στοιχείου για τον υπολογιστή σας (αν υπάρχει).	
CPU Type	Παρουσιάζει τον τύπο του επεξεργαστή.	
CPU Speed	Παρουσιάζει την ταχύτητα του επεξεργαστή.	
CPU ID	Παρουσιάζει το αναγνωριστικό του επεξεργαστή.	
CPU Cache		
	L1 Cache	Παρουσιάζει το μέγεθος της κρυφής μνήμης (cache) στάθμης 1 (L1) του επεξεργαστή.
	L2 Cache	Παρουσιάζει το μέγεθος της κρυφής μνήμης (cache) στάθμης 2 (L2) του επεξεργαστή.
	L3 Cache	Παρουσιάζει το μέγεθος της κρυφής μνήμης (cache) στάθμης 3 (L3) του επεξεργαστή.
Fixed HDD	Παρουσιάζει τον αριθμό του μοντέλου και την ικανότητα του σκληρού δίσκου.	
SATA ODD	Παρουσιάζει τον αριθμό του μοντέλου και τη χωρητικότητα της μονάδας οπτικού δίσκου.	
AC Adapter Type	Παρουσιάζει τον τύπο του προσαρμογέα ισχύος εναλλασσόμενου ρεύματος (AC).	
Total Memory	Παρουσιάζει τη μνήμη που είναι εγκατεστημένη στον υπολογιστή.	
System Memory Speed	Παρουσιάζει την ταχύτητα της μνήμης.	

Η καρτέλα **Advanced** (Για προχωρημένους) σας δίνει τη δυνατότητα να καθορίσετε διάφορες λειτουργίες που επηρεάζουν τις επιδόσεις του υπολογιστή. Ο πίνακας που ακολουθεί προσδιορίζει τη λειτουργία της κάθε επιλογής και την προεπιλεγμένη της τιμή.

Πίνακας 3. Advance Options (Επιλογές για προχωρημένους)

Επιλογή	Περιγραφή	Προεπιλεγμένη ρύθμιση:
Intel SpeedStep	Δραστηκοποιήστε ή αδρανοποιήστε τη δυνατότητα SpeedStep της Intel.	Enabled (Δραστηκοποιημένη)
Virtualization	Δραστηκοποιήστε ή αδρανοποιήστε τη δυνατότητα εικονικοποίησης της Intel.	Enabled (Δραστηκοποιημένη)
Integrated NIC	Δραστηκοποιήστε ή αδρανοποιήστε το τροφοδοτικό για την ενσωματωμένη κάρτα δικτύου.	Enabled (Δραστηκοποιημένη)
USB Emulation	Δραστηκοποιήστε ή αδρανοποιήστε τη λειτουργία εξομίωσης USB.	Enabled (Δραστηκοποιημένη)
USB Wake Support	Δίνει τη δυνατότητα αφύπνισης του υπολογιστή από την κατάσταση αναμονής μέσω συσκευών USB. Η λειτουργία αυτή δραστηκοποιείται μόνο όταν είναι συνδεδεμένος ο προσαρμογέας ισχύος AC.	Disabled (Αδρανοποιημένη)
SATA Operation	Αλλάξτε τον τρόπο λειτουργίας του ελεγκτήρα SATA σε ATA ή AHCI.	AHCI Προεπιλεγμένη ρύθμιση:
Adapter Warnings	Δραστηκοποιεί ή αδρανοποιεί τις προειδοποιήσεις για τους προσαρμογείς.	Enabled (Δραστηκοποιημένη)
Function Key Behavior	Καθορίζει τη συμπεριφορά του πλήκτρου λειτουργιών <Fn> .	Function key first (Προτεραιότητα στο πλήκτρο λειτουργιών)
Battery Health	Καθορίζει την κατάσταση της μπαταρίας.	

Επιλογή	Περιγραφή	
Miscellaneous Devices	Τα πεδία αυτά σας δίνουν τη δυνατότητα να δραστηριοποιήσετε ή να αδρανοποιήσετε διάφορες ενσωματωμένες συσκευές.	
External USB Ports	Δραστηριοποιεί ή αδρανοποιεί τις εξωτερικές θύρες USB.	Προεπιλεγμένη ρύθμιση: Enabled (Δραστηριοποιημένη)
Microphone	Δραστηριοποιεί ή αδρανοποιεί το μικρόφωνο.	Προεπιλεγμένη ρύθμιση: Enabled (Δραστηριοποιημένο)
Κάμερα	Δραστηριοποιεί ή αδρανοποιεί την κάμερα.	Προεπιλεγμένη ρύθμιση: Enabled (Δραστηριοποιημένη)
Internal Bluetooth	Δραστηριοποιεί ή αδρανοποιεί την εσωτερική μονάδα Bluetooth.	Προεπιλεγμένη ρύθμιση: Enabled (Δραστηριοποιημένη)
Internal WLAN	Δραστηριοποιεί ή αδρανοποιεί το εσωτερικό ασύρματο τοπικό δίκτυο (WLAN).	Προεπιλεγμένη ρύθμιση: Enabled (Δραστηριοποιημένη)
Media Card Reader	Δραστηριοποιεί ή αδρανοποιεί τη μονάδα ανάγνωσης καρτών μέσων.	Προεπιλεγμένη ρύθμιση: Enabled (Δραστηριοποιημένη)
Μονάδα οπτικού δίσκου	Δραστηριοποιεί ή αδρανοποιεί τη μονάδα οπτικού δίσκου.	Προεπιλεγμένη ρύθμιση: Enabled (Δραστηριοποιημένη)
Boot Disable	Δραστηριοποιεί ή αδρανοποιεί την εκκίνηση.	Προεπιλεγμένη ρύθμιση: Disabled (Αδρανοποιημένη)
USB debug	Δραστηριοποιεί ή αδρανοποιεί τη λειτουργία αποσφαλμάτωσης του USB.	Προεπιλεγμένη ρύθμιση: Disabled (Αδρανοποιημένη)

Η καρτέλα Security (Ασφάλεια) παρουσιάζει την κατάσταση ασφάλειας και επιτρέπει τη διαχείριση των δυνατοτήτων ασφάλειας του υπολογιστή.

Πίνακας 4. Security Options (Επιλογές ασφάλειας)

Επιλογή	Περιγραφή
Admin Password	Το πεδίο αυτό παρουσιάζει αν έχει καθοριστεί ή όχι κωδικός πρόσβασης διαχειριστή για τον συγκεκριμένο υπολογιστή. (Προεπιλεγμένη ρύθμιση: Cleared/Not installed (Διαγραμμένος/Μη εγκατεστημένος))
System Password	Το πεδίο αυτό παρουσιάζει αν έχει καθοριστεί ή όχι κωδικός πρόσβασης στο σύστημα για τον συγκεκριμένο υπολογιστή. (Προεπιλεγμένη ρύθμιση: Cleared/Not installed (Διαγραμμένος/Μη εγκατεστημένος))
Hdd Password State	Το πεδίο αυτό παρουσιάζει αν έχει καθοριστεί ή όχι κωδικός πρόσβασης στον σκληρό δίσκο για τον συγκεκριμένο υπολογιστή. (Προεπιλεγμένη ρύθμιση: Cleared (Διαγραμμένος))
Password Change	Σας δίνει τη δυνατότητα να προσθέσετε/καταργήσετε την άδεια για την αλλαγή κωδικών πρόσβασης.
Password Bypass	Σας δίνει τη δυνατότητα να παραβλέψετε τις προτροπές για κωδικό πρόσβασης στο σύστημα και κωδικό πρόσβασης στον εσωτερικό σκληρό δίσκο κατά την επανεκκίνηση του συστήματος/επάνοδο σε κανονική λειτουργία από την κατάσταση αναμονής. (Προεπιλεγμένη ρύθμιση: Disabled (Αδρανοποιημένη))
Computrace	Δραστηκοποιήστε ή αδρανοποιήστε τη λειτουργία Computrace στον υπολογιστή σας.

Μέσω της καρτέλας Boot (Εκκίνηση) έχετε τη δυνατότητα να αλλάξετε την ακολουθία εκκίνησης.




Πίνακας 5. Boot Options (Επιλογές εκκίνησης)

Επιλογή	Περιγραφή
Secure Boot	Σας δίνει τη δυνατότητα ασφαλούς εκκίνησης. (Προεπιλεγμένη ρύθμιση: Disabled (Αδρανοποιημένη))
Load Legacy Option ROM	Σας δίνει τη δυνατότητα φόρτωσης προαιρετικής παλαιότερης έκδοσης. (Προεπιλεγμένη ρύθμιση: Disabled (Αδρανοποιημένη))
Boot List Option	Σας δίνει τη δυνατότητα προβολής των επιλογών για την εκκίνηση.
Add Boot Option	Σας δίνει τη δυνατότητα προσθήκης μιας επιλογής για την εκκίνηση.
Delete a Boot Option	Σας δίνει τη δυνατότητα διαγραφής μιας επιλογής για την εκκίνηση.
View Boot Option Properties	Σας δίνει τη δυνατότητα προβολής των ιδιοτήτων της επιλογής για την εκκίνηση.

Exit (Εξοδος) — Μέσω της ενότητας αυτής έχετε τη δυνατότητα να αποθηκεύσετε, να καταργήσετε και να φορτώσετε τις προεπιλεγμένες ρυθμίσεις πριν από την έξοδό σας από το πρόγραμμα System Setup (Ρύθμιση συστήματος).

Ενημέρωση του BIOS

Συνιστάται η ενημέρωση του BIOS (του προγράμματος ρύθμισης του συστήματος) όταν αντικαθιστάτε την πλακέτα συστήματος ή αν υπάρχει διαθέσιμη ενημερωμένη έκδοση. Αν ο υπολογιστής σας είναι φορητός, φροντίστε η μπαταρία του να είναι πλήρως φορτισμένη και να τον συνδέσετε σε ηλεκτρική πρίζα.




1. Επανεκκινήστε τον υπολογιστή.
2. Πηγαίνετε στην ιστοσελίδα support.dell.com/support/downloads.
3. Αν έχετε την ετικέτα εξυπηρέτησης ή τον κωδικό ταχείας εξυπηρέτησης για τον υπολογιστή σας:
 -  **ΣΗΜΕΙΩΣΗ:** Η ετικέτα εξυπηρέτησης βρίσκεται στην μπροστινή πλευρά των επιτραπέζιων υπολογιστών.
 -  **ΣΗΜΕΙΩΣΗ:** Η ετικέτα εξυπηρέτησης βρίσκεται στην κάτω πλευρά των φορητών υπολογιστών.
 -  **ΣΗΜΕΙΩΣΗ:** Αν έχετε πολυλειτουργικό επιτραπέζιο υπολογιστή (όλα σε ένα), η ετικέτα εξυπηρέτησης βρίσκεται στην πίσω πλευρά του.
- a) Καταχωρίστε **Service Tag (Ετικέτα εξυπηρέτησης)** ή **Express Service Code (Κωδικός ταχείας εξυπηρέτησης)** και κάντε κλικ στην επιλογή **Submit (Υποβολή)**.
- b) Κάντε κλικ στην επιλογή **Submit (Υποβολή)** και προχωρήστε στο βήμα 5.
4. Αν δεν έχετε την ετικέτα εξυπηρέτησης ή τον κωδικό ταχείας εξυπηρέτησης για τον υπολογιστή σας επιλέξτε μία από τις εξής δυνατότητες:
 - a) **Automatically detect my Service Tag for me (Αυτόματη ανίχνευση της ετικέτας εξυπηρέτησης)**
 - b) **Choose from My Products and Services List (Επιλογή από τον κατάλογο με τα προϊόντα και τις υπηρεσίες μου)**
 - c) **Choose from a list of all Dell products (Επιλογή από κατάλογο όλων των προϊόντων της Dell)**
5. Στην οθόνη όπου εμφανίζονται οι εφαρμογές και τα προγράμματα οδήγησης, στην αναπτυσσόμενο κατάλογο **Operating System (Λειτουργικό σύστημα)** επιλέξτε το στοιχείο **BIOS**.
6. Εντοπίστε το αρχείο της πιο πρόσφατα ενημερωμένης έκδοσης του BIOS και κάντε κλικ στην επιλογή **Download File (Λήψη αρχείου)**.
7. Επιλέξτε τη μέθοδο λήψης που προτιμάτε στο παράθυρο **Please select your download method below (Επιλέξτε τη μέθοδο λήψης παρακάτω)** και κάντε κλικ στην επιλογή **Download Now (Λήψη τώρα)**.
Εμφανίζεται το παράθυρο **File Download (Λήψη αρχείου)**.
8. Κάντε κλικ στην επιλογή **Save (Αποθήκευση)** για να αποθηκευτεί το αρχείο στον υπολογιστή σας.
9. Κάντε κλικ στην επιλογή **Run (Εκτέλεση)** για να εγκαταστήσετε τις ενημερωμένες ρυθμίσεις του BIOS στον υπολογιστή σας.
Ακολουθήστε τις οδηγίες που παρουσιάζονται στην οθόνη.

Κωδικός πρόσβασης στο σύστημα και κωδικός πρόσβασης για τη ρύθμιση

Για την ασφάλεια του υπολογιστή σας, μπορείτε να δημιουργήσετε κωδικό πρόσβασης στο σύστημα και κωδικό πρόσβασης για τη ρύθμιση.


Τύπος κωδικού πρόσβασης:	Περιγραφή
System Password (Κωδικός	Κωδικός που πρέπει να πληκτρολογήσετε για να συνδεθείτε στο σύστημά σας.

Τύπος κωδικού πρόσβασης:	Περιγραφή
πρόσβασης στο σύστημα)	
Setup password (Κωδικός πρόσβασης για τη ρύθμιση)	Κωδικός πρόσβασης που πρέπει να πληκτρολογήσετε για να αποκτήσετε πρόσβαση στις ρυθμίσεις του BIOS του υπολογιστή σας και να κάνετε αλλαγές.

-  **ΠΡΟΣΟΧΗ:** Οι λειτουργίες των κωδικών πρόσβασης παρέχουν μια βασική στάθμη ασφάλειας για τα δεδομένα στον υπολογιστή σας.
-  **ΠΡΟΣΟΧΗ:** Οποιοσδήποτε τρίτος μπορεί να αποκτήσει πρόσβαση στα δεδομένα που είναι αποθηκευμένα στον υπολογιστή σας αν δεν είναι κλειδωμένος και τον αφήσετε ανεπιτήρητο.
-  **ΣΗΜΕΙΩΣΗ:** Όταν παραλαμβάνετε τον υπολογιστή σας ο κωδικός πρόσβασης στο σύστημα και ο κωδικός πρόσβασης για τη ρύθμιση είναι αδρανοποιημένοι.

Εκχώρηση κωδικού πρόσβασης στο σύστημα και κωδικού πρόσβασης για τη ρύθμιση

Μπορείτε να εκχωρήσετε νέο **System Password (Κωδικός πρόσβασης στο σύστημα)** και/ή **Setup Password (Κωδικός πρόσβασης για τη ρύθμιση)** ή να αλλάξετε **System Password (Κωδικός πρόσβασης στο σύστημα)** και/ή **Setup Password (Κωδικός πρόσβασης για τη ρύθμιση)** που ήδη υπάρχουν μόνο όταν η επιλογή **Password Status (Κατάσταση κωδικού πρόσβασης)** έχει τη ρύθμιση **Unlocked (Ξεκλειδωμένος)**. Αν η επιλογή **Password Status (Κατάσταση κωδικού πρόσβασης)** έχει τη ρύθμιση **Locked (Κλειδωμένος)**, δεν μπορείτε να αλλάξετε τον **System Password (Κωδικός πρόσβασης στο σύστημα)**.

-  **ΣΗΜΕΙΩΣΗ:** Αν ο βραχυκλωτήρας των κωδικών πρόσβασης είναι αδρανοποιημένος, οι **System Password (Κωδικός πρόσβασης στο σύστημα)** και **Setup Password (Κωδικός πρόσβασης για τη ρύθμιση)** που ήδη υπάρχουν διαγράφονται και δεν θα χρειαστεί να δώσετε τον κωδικό πρόσβασης στο σύστημα για να συνδεθείτε στον υπολογιστή.

Για είσοδο στο πρόγραμμα **System Setup (Ρύθμιση συστήματος)**, πιέστε το πλήκτρο <F2> αμέσως μετά την ενεργοποίηση ή την επανεκκίνηση του υπολογιστή.

1. Στην οθόνη **System BIOS (BIOS συστήματος)** ή **System Setup (Ρύθμιση συστήματος)**, επιλέξτε το στοιχείο **System Security (Ασφάλεια συστήματος)** και πιέστε το <Enter>. Εμφανίζεται η οθόνη **System Security (Ασφάλεια συστήματος)**.
2. Στην οθόνη **System Security (Ασφάλεια συστήματος)**, επαληθεύστε ότι η επιλογή **Password Status (Κατάσταση κωδικού πρόσβασης)** έχει τη ρύθμιση **Unlocked (Ξεκλειδωμένος)**.
3. Επιλέξτε το στοιχείο **System Password (Κωδικός πρόσβασης στο σύστημα)**, πληκτρολογήστε τον ατομικό σας κωδικό πρόσβασης στο σύστημα και πιέστε το <Enter> ή το <Tab>.

Για να εκχωρήσετε τον κωδικό πρόσβασης στο σύστημα, χρησιμοποιήστε τις εξής κατευθυντήριες οδηγίες:

- Ο κωδικός πρόσβασης μπορεί να περιέχει έως και 32 χαρακτήρες.
- Ο κωδικός πρόσβασης μπορεί να περιέχει τους αριθμούς 0 έως 9.
- Έγκυροι χαρακτήρες είναι μόνο τα πεζά γράμματα και απαγορεύονται τα κεφαλαία.
- Επιτρέπονται μόνο οι εξής ειδικοί χαρακτήρες: διάστημα, ("), (+), (,), (-), (.), (/), (:), (|), (\), (|), (^).

Πληκτρολογήστε ξανά τον κωδικό πρόσβασης στο σύστημα όταν εμφανιστεί η σχετική προτροπή.

4. Πληκτρολογήστε τον κωδικό πρόσβασης στο σύστημα που δώσατε προηγουμένως και κάντε κλικ στην επιλογή **OK**.

5. Επιλέξτε το στοιχείο **Setup Password (Κωδικός πρόσβασης για τη ρύθμιση)**, πληκτρολογήστε τον ατομικό σας κωδικό πρόσβασης στο σύστημα και πιέστε το <Enter> ή το <Tab>.

Εμφανίζεται ένα μήνυμα που σας προτρέπει να πληκτρολογήσετε ξανά τον κωδικό πρόσβασης για τη ρύθμιση.
6. Πληκτρολογήστε τον κωδικό πρόσβασης για τη ρύθμιση που δώσατε προηγουμένως και κάντε κλικ στην επιλογή **OK**.
7. Πιέστε το <Esc> και θα εμφανιστεί ένα μήνυμα που σας προτρέπει να αποθηκεύσετε τις αλλαγές.
8. Πιέστε το <Y> για να αποθηκευτούν οι αλλαγές.

Ακολουθεί η επανεκκίνηση του υπολογιστή.


Διαγραφή ή αλλαγή υπάρχοντος κωδικού πρόσβασης στο σύστημα και/ή κωδικού πρόσβασης για τη ρύθμιση

Βεβαιωθείτε ότι η επιλογή **Password Status (Κατάσταση κωδικού πρόσβασης)** έχει τη ρύθμιση Unlocked (Ξεκλειδωμένος) (στο πρόγραμμα System Setup (Ρύθμιση συστήματος)) προτού επιχειρήσετε να διαγράψετε ή να αλλάξετε τον υπάρχοντα πρόσβασης στο σύστημα και/ή κωδικό πρόσβασης για τη ρύθμιση. Δεν μπορείτε να διαγράψετε ή να αλλάξετε υπάρχοντα κωδικό πρόσβασης στο σύστημα ή κωδικό πρόσβασης για τη ρύθμιση αν η επιλογή **Password Status (Κατάσταση κωδικού πρόσβασης)** έχει τη ρύθμιση Locked (Κλειδωμένος).

Για είσοδο στο πρόγραμμα System Setup (Ρύθμιση συστήματος), πιέστε το πλήκτρο <F2> αμέσως μετά την ενεργοποίηση ή την επανεκκίνηση του υπολογιστή.

1. Στην οθόνη **System BIOS (BIOS συστήματος)** ή **System Setup (Ρύθμιση συστήματος)**, επιλέξτε το στοιχείο **System Security (Ασφάλεια συστήματος)** και πιέστε το <Enter>.

Παρουσιάζεται η οθόνη **System Security (Ασφάλεια συστήματος)**.
2. Στην οθόνη **System Security (Ασφάλεια συστήματος)**, επαληθεύστε ότι η επιλογή **Password Status (Κατάσταση κωδικού πρόσβασης)** έχει τη ρύθμιση **Unlocked (Ξεκλειδωμένος)**.
3. Επιλέξτε το στοιχείο **System Password (Κωδικός πρόσβαση στο σύστημα)**, αλλάξτε ή διαγράψτε τον υπάρχοντα κωδικό πρόσβασης στο σύστημα και πιέστε το <Enter> ή το <Tab>.
4. Επιλέξτε το στοιχείο **Setup Password (Κωδικός πρόσβαση για τη ρύθμιση)**, αλλάξτε ή διαγράψτε τον υπάρχοντα κωδικό πρόσβασης για τη ρύθμιση και πιέστε το <Enter> ή το <Tab>.

 **ΣΗΜΕΙΩΣΗ:** Αν αλλάξετε τον κωδικό πρόσβασης στο σύστημα και/ή τον κωδικό πρόσβασης για τη ρύθμιση, πληκτρολογήστε ξανά τον νέο κωδικό πρόσβασης όταν εμφανιστεί η αντίστοιχη προτροπή. Αν διαγράψετε τον κωδικό πρόσβασης στο σύστημα και/ή τον κωδικό πρόσβασης για τη ρύθμιση, επιβεβαιώστε τη διαγραφή όταν εμφανιστεί η αντίστοιχη προτροπή.
5. Πιέστε το <Esc> και θα εμφανιστεί ένα μήνυμα που σας προτρέπει να αποθηκεύσετε τις αλλαγές.
6. Πιέστε το <Y> για αποθήκευση των αλλαγών και έξοδο από το πρόγραμμα System Setup (Ρύθμιση συστήματος).

Ακολουθεί η επανεκκίνηση του υπολογιστή.


Διαγνωστικά


Αν αντιμετωπίζετε πρόβλημα στον υπολογιστή σας, εκτελέστε τα διαγνωστικά βελτιωμένης αξιολόγησης του συστήματος πριν από την εκκίνηση (ePSA diagnostics) προτού επικοινωνήσετε με την Dell για τεχνική βοήθεια. Η εκτέλεση των διαγνωστικών ελέγχων έχει ως σκοπό έχει τη δοκιμή του υλισμικού του υπολογιστή σας χωρίς να απαιτείται πρόσθετος εξοπλισμός ή να υπάρχει κίνδυνος απώλειας δεδομένων. Αν δεν καταφέρετε να διορθώσετε το πρόβλημα μόνοι σας, το προσωπικό εξυπηρέτησης και υποστήριξης μπορεί να χρησιμοποιήσει τα αποτελέσματα των διαγνωστικών για να σας βοηθήσει να λύσετε το πρόβλημα.

Διαγνωστικά βελτιωμένης αξιολόγησης του συστήματος πριν από την εκκίνηση (Enhanced Pre-Boot System Assessment (ePSA))

Το πρόγραμμα ePSA Diagnostics (Διαγνωστικά βελτιωμένης αξιολόγησης του συστήματος πριν από την εκκίνηση (Enhanced Pre-Boot System Assessment (ePSA)) (επίσης γνωστό ως διαγνωστικά συστήματος) εκτελεί πλήρη έλεγχο του υλισμικού σας. Η διαδικασία ePSA είναι ενσωματωμένη στο BIOS και η έναρξή της γίνεται εσωτερικά από το BIOS. Τα ενσωματωμένα διαγνωστικά του συστήματος παρέχουν μια σειρά επιλογών για συγκεκριμένες συσκευές ή ομάδες συσκευών που σας δίνουν τη δυνατότητα για:

- Εκτέλεση δοκιμών αυτόματα ή με διαδραστικό τρόπο
- Επανάληψη δοκιμών
- Παρουσίαση ή αποθήκευση αποτελεσμάτων δοκιμών
- Εκτέλεση λεπτομερών δοκιμών για την εισαγωγή πρόσθετων επιλογών δοκιμών ώστε να παρέχονται πρόσθετες πληροφορίες για τις συσκευές που έχουν αποτύχει
- Προβολή μηνυμάτων κατάστασης που σας ενημερώνουν αν οι δοκιμές έχουν ολοκληρωθεί με επιτυχία
- Προβολή μηνυμάτων σφαλμάτων που σας ενημερώνουν για προβλήματα που προέκυψαν κατά τη διεξαγωγή των δοκιμών

 **ΠΡΟΣΟΧΗ:** Χρήση των διαγνωστικών του συστήματος για δοκιμή μόνο του υπολογιστή σας. Η χρήση του προγράμματος αυτού σε άλλους υπολογιστές μπορεί να επιφέρει ανέγκυρα αποτελέσματα ή μηνύματα σφαλμάτων.

 **ΣΗΜΕΙΩΣΗ:** Σε ορισμένες δοκιμές για συγκεκριμένες συσκευές απαιτείται η συνεργασία του χρήστη. Φροντίστε να είστε πάντοτε κοντά στο τερματικό του υπολογιστή όταν εκτελούνται οι διαγνωστικές δοκιμές.

1. Θέστε τον υπολογιστή σε λειτουργία.
2. Κατά την εκκίνηση του υπολογιστή, πιέστε το πλήκτρο <F12> μόλις εμφανιστεί το λογότυπο Dell.
3. Στην οθόνη του μενού εκκίνησης, επιλέξτε τη δυνατότητα **Diagnostics (Διαγνωστικά)**.
Παρουσιάζεται το παράθυρο **Enhanced Pre-boot System Assessment (Βελτιωμένη αξιολόγηση του συστήματος πριν από την εκκίνηση)**, όπου παρατίθενται όλες οι συσκευές που έχουν ανιχνευτεί στον υπολογιστή. Τα διαγνωστικά αρχίζουν να εκτελούν τις δοκιμές σε όλες τις ανιχνευθείσες συσκευές.
4. Αν επιθυμείτε να εκτελεστεί διαγνωστική δοκιμή σε συγκεκριμένη συσκευή, πιέστε το <Esc> και κάντε κλικ στην επιλογή **Yes (Ναι)** για να σταματήσει η διαγνωστική δοκιμή.
5. Επιλέξτε τη συσκευή από το αριστερό τμήμα του παραθύρου και κάντε κλικ στην επιλογή **Run Tests (Εκτέλεση δοκιμών)**.

6. Αν υπάρχουν προβλήματα, παρουσιάζονται κωδικοί σφαλμάτων.
Σημειώστε τον κωδικό του κάθε σφάλματος και επικοινωνήστε με την Dell.

Λυχνίες κατάστασης μπαταρίας

Αν ο υπολογιστής είναι συνδεδεμένος σε ηλεκτρική πρίζα, η λυχνία για την μπαταρία λειτουργεί ως εξής:


- **Η κεχριμπαρένια και η λευκή λυχνία αναβοσβήνουν εναλλάξ** — Στον φορητό σας υπολογιστή είναι προσαρτημένος ένας προσαρμογέας ισχύος AC που η ταυτότητά του δεν έχει επαληθευτεί ή δεν υποστηρίζεται από το σύστημα γιατί δεν είναι προϊόν της Dell.
- **Η κεχριμπαρένια λυχνία αναβοσβήνει ενώ η λευκή λυχνία μένει συνεχώς αναμμένη** — Προσωρινή αποτυχία της μπαταρίας όταν είναι συνδεδεμένος ο προσαρμογέας ισχύος AC.
- **Η κεχριμπαρένια λυχνία αναβοσβήνει συνεχώς** — Ανεπανόρθωτη αποτυχία της μπαταρίας όταν είναι συνδεδεμένος ο προσαρμογέας ισχύος AC.
- **Η λυχνία είναι σβηστή** — Η μπαταρία εκτελεί λειτουργία πλήρους φόρτισης όταν είναι συνδεδεμένος ο προσαρμογέας ισχύος AC.
- **Η λευκή λυχνία είναι αναμμένη** — Η μπαταρία εκτελεί λειτουργία φόρτισης όταν είναι συνδεδεμένος ο προσαρμογέας ισχύος AC.


Αντιμετώπιση προβλημάτων

Διαγνωστικά βελτιωμένης αξιολόγησης του συστήματος πριν από την εκκίνηση (Enhanced Pre-Boot System Assessment (ePSA))

Το πρόγραμμα ePSA Diagnostics (Διαγνωστικά βελτιωμένης αξιολόγησης του συστήματος πριν από την εκκίνηση (Enhanced Pre-Boot System Assessment (ePSA)) (επίσης γνωστό ως διαγνωστικά συστήματος) εκτελεί πλήρη έλεγχο του υλισμικού σας. Η διαδικασία ePSA είναι ενσωματωμένη στο BIOS και η έναρξή της γίνεται εσωτερικά από το BIOS. Τα ενσωματωμένα διαγνωστικά του συστήματος παρέχουν μια σειρά επιλογών για συγκεκριμένες συσκευές ή ομάδες συσκευών που σας δίνουν τη δυνατότητα για:

- Εκτέλεση δοκιμών αυτόματα ή με διαδραστικό τρόπο
- Επανάληψη δοκιμών
- Παρουσίαση ή αποθήκευση αποτελεσμάτων δοκιμών
- Εκτέλεση λεπτομερών δοκιμών για την εισαγωγή πρόσθετων επιλογών δοκιμών ώστε να παρέχονται πρόσθετες πληροφορίες για τις συσκευές που έχουν αποτύχει
- Προβολή μηνυμάτων κατάστασης που σας ενημερώνουν αν οι δοκιμές έχουν ολοκληρωθεί με επιτυχία
- Προβολή μηνυμάτων σφαλμάτων που σας ενημερώνουν για προβλήματα που προέκυψαν κατά τη διεξαγωγή των δοκιμών

 **ΠΡΟΣΟΧΗ:** Χρήση των διαγνωστικών του συστήματος για δοκιμή μόνο του υπολογιστή σας. Η χρήση του προγράμματος αυτού σε άλλους υπολογιστές μπορεί να επιφέρει ανέγκυρα αποτελέσματα ή μηνύματα σφαλμάτων.

 **ΣΗΜΕΙΩΣΗ:** Σε ορισμένες δοκιμές για συγκεκριμένες συσκευές απαιτείται η συνεργασία του χρήστη. Φροντίστε να είστε πάντοτε κοντά στο τερματικό του υπολογιστή όταν εκτελούνται οι διαγνωστικές δοκιμές.

1. Θέστε τον υπολογιστή σε λειτουργία.
2. Κατά την εκκίνηση του υπολογιστή, πιάστε το πλήκτρο <F12> μόλις εμφανιστεί το λογότυπο Dell.
3. Στην οθόνη του μενού εκκίνησης, επιλέξτε τη δυνατότητα **Diagnostics (Διαγνωστικά)**. Παρουσιάζεται το παράθυρο **Enhanced Pre-boot System Assessment (Βελτιωμένη αξιολόγηση του συστήματος πριν από την εκκίνηση)**, όπου παρατίθενται όλες οι συσκευές που έχουν ανιχνευτεί στον υπολογιστή. Τα διαγνωστικά αρχίζουν να εκτελούν τις δοκιμές σε όλες τις ανιχνευθείσες συσκευές.
4. Αν επιθυμείτε να εκτελεστεί διαγνωστική δοκιμή σε συγκεκριμένη συσκευή, πιάστε το <Esc> και κάντε κλικ στην επιλογή **Yes (Ναι)** για να σταματήσει η διαγνωστική δοκιμή.
5. Επιλέξτε τη συσκευή από το αριστερό τμήμα του παραθύρου και κάντε κλικ στην επιλογή **Run Tests (Εκτέλεση δοκιμών)**.
6. Αν υπάρχουν προβλήματα, παρουσιάζονται κωδικοί σφαλμάτων. Σημειώστε τον κωδικό του κάθε σφάλματος και επικοινωνήστε με την Dell.

Διαγνωστικά

Πίνακας 6. Λυχνίες κατάστασης συσκευών



Ανάβει όταν θέτετε τον υπολογιστή σε λειτουργία και αναβοσβήνει όταν ο υπολογιστής είναι σε κατάσταση διαχείρισης ισχύος.



Ανάβει όταν ο υπολογιστής εκτελεί ανάγνωση ή εγγραφή δεδομένων.



Μένει συνεχώς αναμμένη ή αναβοσβήνει για να υποδείξει την κατάσταση φόρτισης της μπαταρίας.



Ανάβει όταν είναι ενεργοποιημένη η ασύρματη δικτύωση.

Αν ο υπολογιστής είναι συνδεδεμένος σε ηλεκτρική πρίζα, η λυχνία για την μπαταρία λειτουργεί ως εξής:

Πίνακας 7. Λυχνίες κατάστασης μπαταρίας

Αναβοσβήνει σε κεχριμπαρένιο και μπλε χρώμα εναλλάξ.

Στον φορητό σας υπολογιστή είναι προσαρτημένος κάποιος ανεξουσιοδότητος ή μη υποστηριζόμενος προσαρμογέας ισχύος AC που δεν κατασκευάστηκε από την Dell.

Αναβοσβήνει σε κεχριμπαρένιο χρώμα και μένει αναμμένη σε μπλε χρώμα εναλλάξ.

Προσωρινή αποτυχία της μπαταρίας ενώ είναι συνδεδεμένος ο προσαρμογέας ισχύος AC.

Αναβοσβήνει συνεχώς σε κεχριμπαρένιο χρώμα

Ανεπανόρθωτη αποτυχία της μπαταρίας ενώ είναι συνδεδεμένος ο προσαρμογέας ισχύος AC.

Σβηστή

Η μπαταρία είναι σε λειτουργία πλήρους φόρτισης ενώ είναι συνδεδεμένος ο προσαρμογέας ισχύος AC.

Μένει συνεχώς αναμμένη σε λευκό χρώμα.

Η μπαταρία είναι σε λειτουργία φόρτισης ενώ είναι συνδεδεμένος ο προσαρμογέας ισχύος AC.

Οι λυχνίες που βρίσκονται πάνω από το πληκτρολόγιο υποδεικνύουν τα εξής:

Πίνακας 8. Λυχνίες κατάστασης πληκτρολογίου



Ανάβει όταν είναι ενεργοποιημένο το αριθμητικό πληκτρολόγιο.



Ανάβει όταν είναι ενεργοποιημένη η λειτουργία Caps Lock (Κλείδωμα κεφαλαίων).



Ανάβει όταν είναι ενεργοποιημένη η λειτουργία Scroll Lock (Κλείδωμα κύλισης).

Κωδικοί ηχητικών σημάτων

Κατά την εκκίνηση ο υπολογιστής μπορεί να εκπέμψει σειρές τόνων μπιπ αν η οθόνη δεν μπορεί να δείξει σφάλματα ή προβλήματα. Αυτές οι σειρές τόνων μπιπ λέγονται κωδικοί ηχητικών σημάτων και προσδιορίζουν διάφορα προβλήματα. Το διάστημα από τον ένα τόνο μπιπ ως τον επόμενο είναι 300 ms και από το ένα σύνολο τόνων μπιπ ως το επόμενο 3 δευτερόλεπτα. Κάθε τόνος μπιπ διαρκεί 300 ms. Μετά από κάθε μπιπ και κάθε σειρά μπιπ το BIOS οφείλει να ανιχνεύσει αν ο χρήστης έχει πιέσει το κουμπί τροφοδοσίας. Αν το πιέσει, το BIOS θα πάψει να ανακυκλώνει τα ηχητικά σήματα, θα εκτελέσει την κανονική διαδικασία τερματισμού λειτουργίας και θα θέσει ξανά το σύστημα σε λειτουργία.

Κωδικός	Αιτία και βήματα αντιμετώπισης προβλημάτων
1	Πρόοδος ή αποτυχία εξελέγχου BIOS ROM Αποτυχία πλακέτας συστήματος, καλύπτει αλλοίωση BIOS ή σφάλμα ROM
2	Δεν ανιχνεύτηκε RAM. Δεν ανιχνεύτηκε μνήμη.
3	Σφάλμα πλινθιοσυνόλου (chipset) (σφάλμα πινθιοσυνόλου γέφυρας βορρά και νότου, σφάλμα DMA/IMR/χρονομετρητή), αποτυχία δοκιμής ρολογιού που δείχνει την ώρα της ημέρας, αποτυχία πύλης A20, αποτυχία πλινθίου (chip) Super I/O, αποτυχία δοκιμής ελεγκτήρα πληκτρολογίου Αποτυχία πλακέτας συστήματος
4	Αποτυχία ανάγνωσης/εγγραφής RAM Αποτυχία μνήμης
5	Αποτυχία τροφοδοσίας ρολογιού πραγματικού χρόνου Αποτυχία μπαταρίας CMOS
6	Αποτυχία δοκιμής BIOS βίντεο Αποτυχία κάρτας βίντεο
7	Αποτυχία ελέγχου κρυφής μνήμης (cache) κεντρικής μονάδας επεξεργασίας (CPU) Αποτυχία επεξεργαστή
8	Οθόνη Αποτυχία οθόνης



Κωδικοί σφαλμάτων που υποδεικνύουν οι ενδεικτικές λυχνίες

Οι κωδικοί των σφαλμάτων που υποδεικνύουν οι ενδεικτικές λυχνίες παρουσιάζονται μέσω της ενδεικτικής λυχνίας στο κουμπί τροφοδοσίας. Η λυχνία αυτή αναβοσβήνει για να υποδείξει τον κωδικό που αντιστοιχεί σε κάθε συνθήκη σφάλματος. Παράδειγμα: αν δεν ανιχνευτεί μνήμη (κωδικός 2), η ενδεικτική λυχνία στο κουμπί τροφοδοσίας αναβοσβήνει δύο φορές, μετά σταματά, αναβοσβήνει δύο φορές, σταματά κ.λπ. Η διαδικασία αυτή συνεχίζεται ωστόσο απενεργοποιηθεί το σύστημα.

Κωδικός	Αιτία και βήματα αντιμετώπισης προβλημάτων
1	Πλακέτα συστήματος: αποτυχία BIOS ROM

Κωδικός	Αιτία και βήματα αντιμετώπισης προβλημάτων
	Αποτυχία πλακέτας συστήματος, καλύπτει αλλοίωση BIOS ή σφάλμα ROM
2	Μνήμη Δεν ανιχνεύτηκε μνήμη/RAM
3	Σφάλμα πλινθιοσυνόλου (chipset) (σφάλμα πλινθιοσυνόλου γέφυρας βορρά και νότου, σφάλμα DMA/IMR/χρονομετρητή), αποτυχία δοκιμής ρολογιού που δείχνει την ώρα της ημέρας, αποτυχία πύλης A20, αποτυχία πλινθίου (chip) Super I/O, αποτυχία δοκιμής ελεγκτήρα πληκτρολογίου Αποτυχία πλακέτας συστήματος
4	Αποτυχία ανάγνωσης/εγγραφής RAM Αποτυχία μνήμης
5	Αποτυχία τροφοδοσίας ρολογιού πραγματικού χρόνου Αποτυχία μπαταρίας CMOS
6	Αποτυχία δοκιμής BIOS βίντεο Αποτυχία κάρτας βίντεο
7	Αποτυχία ελέγχου κρυφής μνήμης (cache) κεντρικής μονάδας επεξεργασίας (CPU) Αποτυχία επεξεργαστή
8	Οθόνη Αποτυχία οθόνης

Τεχνικές προδιαγραφές

 **ΣΗΜΕΙΩΣΗ:** Τα προσφερόμενα είδη μπορεί να διαφέρουν κατά περιοχή. Για περισσότερες πληροφορίες σχετικά με τη διάρθρωση του υπολογιστή σας, κάντε κλικ στις επιλογές Start (Εναρξη)  (εικονίδιο Start) → **Help and Support (Βοήθεια και υποστήριξη)** και ύστερα επιλέξτε τη δυνατότητα προβολής πληροφοριών για τον υπολογιστή σας.

Πίνακας 9. Πληροφορίες συστήματος

Δυνατότητα	Περιγραφή
Chipset	Intel HM76
Εύρος αρτηρίας DRAM	64 bit και 128 bit
Flash EPROM	6 MB

Πίνακας 10. Επεξεργαστής

Δυνατότητα	Περιγραφή
Τύπος	<ul style="list-style-type: none"> • Intel Celeron διπλού πυρήνα (Dual Core) ULV • Intel Pentium διπλού πυρήνα (Dual Core) ULV • Intel Core σειράς i3 ULV • Intel Core σειράς i5 ULV
Κρυφή μνήμη (Cache) στάθμης 1 (L1)	32 KB
Κρυφή μνήμη (Cache) στάθμης 2 (L2)	256 KB
Κρυφή μνήμη (Cache) στάθμης 3 (L3)	έως και 4 MB

Πίνακας 11. Μνήμη

Δυνατότητα	Περιγραφή
Σύνδεσμος μνήμης	δύο εσωτερικά προσβάσιμοι σύνδεσμοι DDR3/DDR3L
Χωρητικότητα μνήμης	2 GB και 4 GB
Τύπος μνήμης	1.600 MHz, διάρθρωση DDR3 διπλού καναλιού
Ελάχιστη μνήμη	2 GB, 4 GB, 6 GB και 8 GB
Μέγιστη μνήμη	8 GB

Πίνακας 12. Ήχος

Δυνατότητα	Περιγραφή
Τύπος	Ήχος υψηλής ευκρίνειας 2 καναλιών
Ελεγκτήρας	Realtek ALC3221
Μετατροπή στερεοφωνικού σήματος	24 bit (αναλογικό σε ψηφιακό και ψηφιακό σε αναλογικό)
Διεπαφή	Αρτηρία Intel HDA
Ηχεία	2 x 2 W
Κουμπιά ελέγχου έντασης ήχου	πλήκτρα μενού προγραμμάτων και ελέγχου μέσω του πληκτρολόγιου

Πίνακας 13. Βίντεο

Δυνατότητα	Περιγραφή
Τύπος βίντεο	LVDS
Ελεγκτήρας βίντεο:	
UMA	Γραφικά Intel υψηλής ευκρίνειας (HD) 3000/4000 (κοινόχρηστη μνήμη)
Χωριστός	AMD Radeon HD 7670M (1 GB DDR3)
Αρτηρία δεδομένων	128 bit
Υποστήριξη εξωτερικής οθόνης	HDMI

Πίνακας 14. Κάμερα


Δυνατότητα	Περιγραφή
Ανάλυση κάμερας	0,92 megapixel
Ανάλυση βίντεο (μέγιστη)	1.280 x 720 (υψηλής ευκρίνειας (HD)) σε 30 fps (μέγιστη)
Γωνία θέασης διαγωνίως	66°

Πίνακας 15. Επικοινωνία

Δυνατότητα	Περιγραφή
Προσαρμογέας δικτύου	10/100 Mbps Ethernet LAN στη μητρική πλακέτα (LOM)
Ασύρματη επικοινωνία	<ul style="list-style-type: none"> • Wi-fi 802.11 b/g/n • Bluetooth 4.0

Πίνακας 16. Θύρες και σύνδεσμοι

Δυνατότητα	Περιγραφή
Ήχος	μία σύνθετη θύρα ακουστικών/μικροφώνου (κεφαλοσυσκευή)
Βίντεο	ένας σύνδεσμος HDMI 19 ακίδων
Προσαρμογέας δικτύου	μία θύρα RJ45
USB	<ul style="list-style-type: none"> • δύο θύρες USB 3.0

Δυνατότητα	Περιγραφή
	<ul style="list-style-type: none"> • μία θύρα USB 2.0 • μία θύρα USB 2.0 με δυνατότητα αποσφαλμάτωσης των Windows
 ΣΗΜΕΙΩΣΗ:	Ο τροφοδοτούμενος σύνδεσμος USB 3.0 επίσης υποστηρίζει τη δυνατότητα αποσφαλμάτωσης πυρήνων της Microsoft.
Μονάδα ανάγνωσης καρτών μέσων	μία θυρίδα 8 σε 1

Πίνακας 17. Οθόνη

Δυνατότητα	Περιγραφή
Τύπος	15,6 ιντσών, υψηλής ευκρίνειας (HD)
Διαστάσεις:	
Ύψος	344,23 χιλιοστά (13,55 ίντσες)
Πλάτος	193,54 χιλιοστά (7,61 ίντσες)
Διαγώνιος	396,24 χιλ. (15,6 ίντσες)
Ενεργή περιοχή (Χ/Υ)	344,23 χιλιοστά x 193,54 χιλιοστά (13,55 ίντσες x 7,61 ίντσες)
Μέγιστη φωτεινότητα	200 nit
Γωνία λειτουργίας	0° (κλειστή) έως 140°
Ρυθμός ανανέωσης	60 Hz
Ελάχιστες γωνίες θέασης:	
Οριζόντια	40°/40°
Κατακόρυφα	10°/30°
Βήμα εικονοπηφίδων (pixel)	0,252 χιλιοστά x 0,252 χιλιοστά

Πίνακας 18. Πληκτρολόγιο

Δυνατότητα	Περιγραφή
Αριθμός πλήκτρων	ΗΠΑ 102, Βραζιλία 105, Ηνωμένο Βασίλειο 103 και Ιαπωνία 106

Πίνακας 19. Επιφάνεια αφής

Δυνατότητα	Περιγραφή
Ενεργή περιοχή:	240 DPI
Άξονας Χ	56 χιλιοστά (2,2 ίντσες)
Άξονας Υ	100 χιλιοστά (3,94 ίντσες)

Πίνακας 20. Μπαταρία

Δυνατότητα	Περιγραφή
Τύπος	<ul style="list-style-type: none"> «έξυπνη» μπαταρία ιόντων λιθίου 4 στοιχείων (40 WHr) «έξυπνη» μπαταρία ιόντων λιθίου 6 στοιχείων (65 WHr)
Διαστάσεις:	
Ύψος	12,5 χιλιοστά (0,49 ίντσες)
Πλάτος	66 χιλιοστά (2,6 ίντσες)
Βάθος	291,7 χιλιοστά (11,48 ίντσες)
Βάρος	0,3 κιλά (0,66 λίβρες)
Διάρκεια ζωής	600 κύκλοι αποφόρτισης/φόρτισης
Τάση	<ul style="list-style-type: none"> 14,8 V συνεχούς ρεύματος (DC) (4 στοιχείων) 11,1 V συνεχούς ρεύματος (DC) (6 στοιχείων)
Εύρος θερμοκρασίας:	
Κατά τη λειτουργία	0°C έως 35°C (32°F έως 95°F)
Κατά τη διάρκεια μη λειτουργίας	-40°C έως 65°C (-40°F έως 149°F)
μπαταρία σε σχήμα νομίσματος	CR2032 ιόντων λιθίου 3 V

Πίνακας 21. Προσαρμογέας ισχύος εναλλασσόμενου ρεύματος (AC)

Δυνατότητα	Περιγραφή
Τύπος:	
ενσωματωμένη κάρτα βίντεο	65 W
χωριστή κάρτα βίντεο	90 W
Τάση εισόδου	100 V εναλλασσόμενου ρεύματος (AC) έως 240 V εναλλασσόμενου ρεύματος (AC)
Ρεύμα εισόδου (μέγιστο)	1,5 A/1,6 A/1,7 A/2,5 A
Συχνότητα εισόδου	50 Hz–60 Hz
Ισχύς εξόδου	65 W/90 W
Ρεύμα εξόδου	3,34 A/4,62 A
Ονομαστική τάση εξόδου	19,5 V συνεχούς ρεύματος (DC)
Εύρος θερμοκρασίας:	
Κατά τη λειτουργία	0°C έως 40°C (32°F έως 104°F)
Κατά τη διάρκεια μη λειτουργίας	-40°C έως 70°C (-40°F έως 158°F)


Πίνακας 22. Φυσικά χαρακτηριστικά

Δυνατότητα	Περιγραφή
Ύψος	25,3 χιλιοστά (0,99 ίντσες)
Πλάτος	376 χιλιοστά (14,8 ίντσες)
Βάθος	259 χιλιοστά (10,19 ίντσες)
Βάρος (ελάχιστο)	2,3 κιλά (5,07 λίβρες)

Πίνακας 23. Χαρακτηριστικά περιβάλλοντος

Δυνατότητα	Περιγραφή
Θερμοκρασία:	
Κατά τη λειτουργία	0°C έως 35°C (32°F έως 95°F)
Κατά την αποθήκευση	-40°C έως 65°C (-40°F έως 149°F)
Σχετική υγρασία (μέγιστη):	
Κατά τη λειτουργία	10% έως 90% (χωρίς συμπύκνωση)
Κατά την αποθήκευση	10% έως 95% (χωρίς συμπύκνωση)
Υψόμετρο (μέγιστο):	
Κατά τη λειτουργία	-15,2 μέτρα έως 3.048 μέτρα (-50 πόδια έως 10.000 πόδια) 0°C έως 35°C
Κατά τη διάρκεια μη λειτουργίας	-15,2 μέτρα έως 10.668 μέτρα (-50 πόδια έως 35.000 πόδια)
Επίπεδο αερομεταφερόμενων ρύπων	G1, όπως ορίζεται από το ISA-S71.04-1985

Επικοινωνία με την Dell

 **ΣΗΜΕΙΩΣΗ:** Αν δεν έχετε ενεργή σύνδεση στο Ίντερνετ, μπορείτε να βρείτε τις πληροφορίες επικοινωνίας στο τιμολόγιο αγοράς, στο δελτίο αποστολής, στον λογαριασμό ή στον κατάλογο προϊόντων της Dell.

Η Dell προσφέρει διάφορες επιλογές διαδικτυακής ή τηλεφωνικής υποστήριξης και σέρβις. Η διαθεσιμότητα διαφέρει ανάλογα με τη χώρα και το προϊόν, ενώ ορισμένες υπηρεσίες ενδέχεται να μην είναι διαθέσιμες στην περιοχή σας. Για να επικοινωνήσετε με την Dell για θέματα πωλήσεων, τεχνικής υποστήριξης ή εξυπηρέτησης πελατών:

1. Επισκεφτείτε την ιστοσελίδα **www.dell.com/support**.
2. Επιλέξτε κατηγορία υποστήριξης.
3. Επαληθεύστε τη χώρα ή την περιοχή σας στο αναπτυσσόμενο μενού Choose A Country/Region (Επιλογή χώρας/περιοχής) στο πάνω μέρος της σελίδας.
4. Επιλέξτε την κατάλληλη υπηρεσία ή τον κατάλληλο σύνδεσμο υποστήριξης με βάση τις ανάγκες σας.